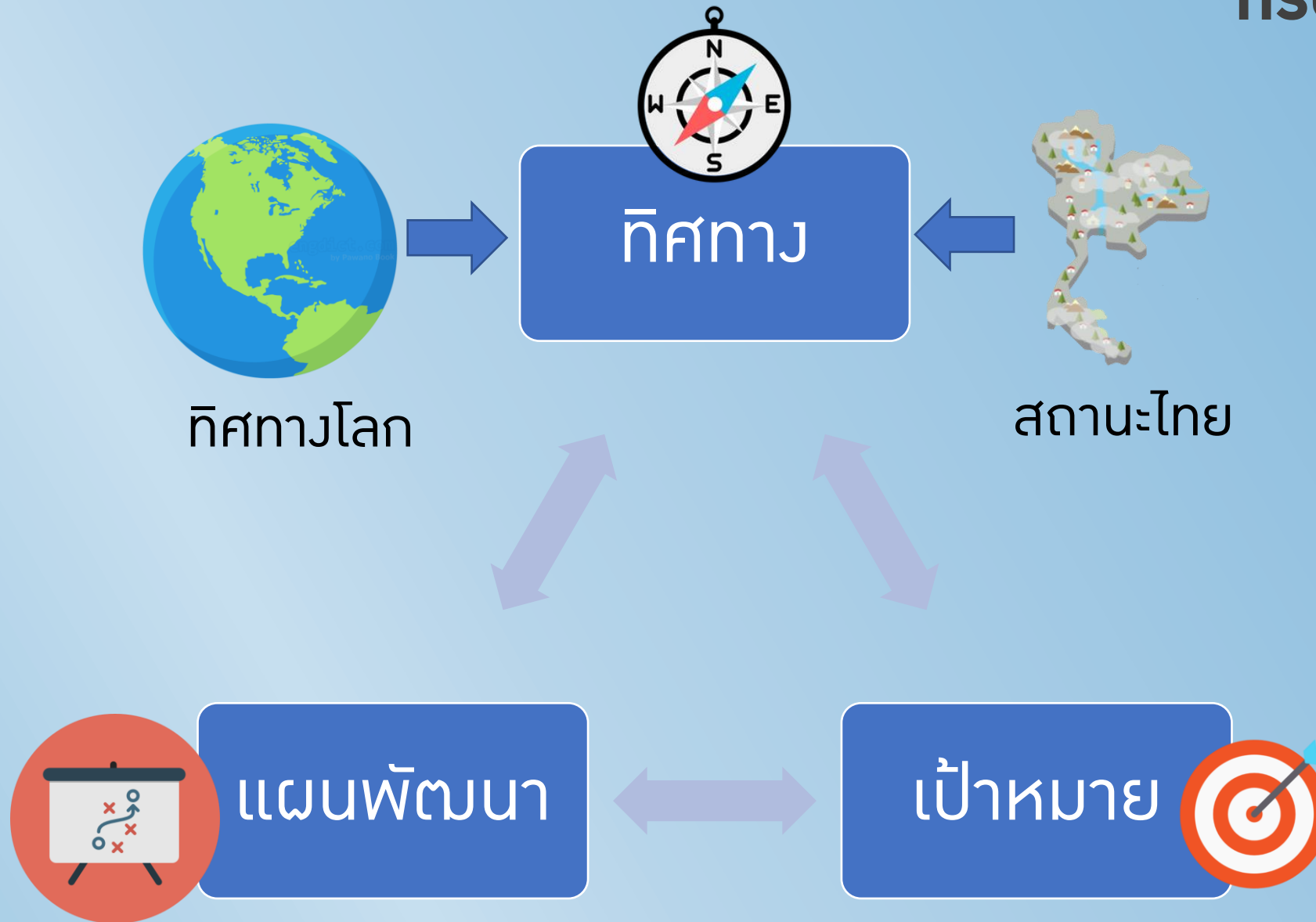


แผนพัฒนาอุตสาหกรรม บริการสถาปัตยกรรม

กรอบการคิด



ความสำคัญของอุตสาหกรรมบริการสถาปัตยกรรมของไทย



3 หมื่นล้านบาท

รายได้
(ปี 2564)



8.5 พันล้านบาท
(0.1% ของ GDP)

มูลค่าเพิ่ม
(ปี 2564)



4 หมื่นคน

การจ้างงาน
(ปี 2564)

ลูกค้า

ภาครัฐ

จัดซื้อจัดจ้างงานออกแบบ

งบประมาณ: 3 พันล้านบาท

- กรมทางหลวงชนบท
- กรมโยธาธิการและผังเมือง

บริษัทอสังหาริมทรัพย์

งานที่เกี่ยวข้องกับ อสังหาริมทรัพย์

58,314 ราย **1 ล้านล้านบาท**



SUPALAI

SCASSET

เอกชน

ตัวอย่างสัดส่วนมูลค่าเพิ่ม
ของงานก่อสร้าง

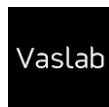
อสังหาริมทรัพย์:
38%

งานออกแบบ

สถาปนิกและผู้เชี่ยวชาญอื่น ๆ

งานออกแบบด้านสถาปัตยกรรมและวิศวกรรม

มูลค่าเพิ่ม 8.5 พันล้านบาท **4,355 ราย** **สถาปนิก 30,000 คน**
รายได้ 3 หมื่นล้านบาท **วิศวกร 65,000 คน**



DEPT



A | 49



ผู้เผยแพร่ผลงานสถาปัตยกรรม

AWARDS

International

- Pritzker Prize
- Architizer A+ Awards
- International Architecture Awards

Local

- ASA Awards
- TIDA Awards
- TALA Awards
- DEmark Awards

MAGAZINE & WEBSITE

- Architizer
- Architectural Digest
- Frame Magazine
- ArchDaily
- ASA Journal

งานออกแบบ: 3%

งานก่อสร้าง

ผู้รับเหมาก่อสร้าง

- งานก่อสร้างอาคารที่พักอาศัย
- งานก่อสร้างอาคารที่ไม่ใช่ที่พักอาศัย



44,209 ราย



7 แสนล้านบาท



วัสดุก่อสร้าง

- งานผลิตและจำหน่ายวัสดุก่อสร้าง
- งานผลิตและจำหน่ายเฟอร์นิเจอร์



6,351 ราย



4 แสนล้านบาท



ผู้รับเหมาก่อสร้าง: 26%

วัสดุก่อสร้าง: 33%

หน่วยงาน/สมาคมที่เกี่ยวข้อง

หน่วยงานกำกับดูแล

- สภาสถาปนิก
- กรมบัญชีกลาง
- กรมโยธาธิการและผังเมือง
- หน่วยงานท้องถิ่น

หน่วยงานสนับสนุน

- สมาคมสถาปนิกสยาม ในพระราโชปถัมภ์
- สมาคมมัณฑนากรแห่งประเทศไทย (TIDA)
- สมาคมภูมิสถาปนิกประเทศไทย (TALA)
- สมาคมสถาปนิกสยาม สมาคมสถาปนิกผังเมืองไทย (TUDA)
- สภาคณบดีคณะสถาปัตยกรรมศาสตร์แห่งประเทศไทย

- สำนักงานส่งเสริมเศรษฐกิจสร้างสรรค์ (องค์การมหาชน)
- ศูนย์สร้างสรรค์งานออกแบบ

- สถาบันอุดมศึกษา (จำนวนบัณฑิตจบใหม่ในสาขาที่เกี่ยวข้อง 2.3 พันคนต่อปี)

หมายเหตุ



จำนวนนิติบุคคล (ราย)



รายได้รวม (บาท)
ในปี 2564

ที่มา: กรมพัฒนาธุรกิจการค้า

โลกใหม่หลังโควิด-19 ส่งผลกระทบต่ออุตสาหกรรมบริการสถาปัตยกรรม



เศรษฐกิจดิจิทัล (Digital Economy)

คนเปลี่ยนพฤติกรรมมาใช้เทคโนโลยีดิจิทัลมากขึ้น ทำงานจากที่บ้านมากขึ้น คำนึงถึงการเว้นระยะห่าง หรือการทำงานรูปแบบ Co- Working Space



เศรษฐกิจใส่ใจ (Care Economy)

คนตระหนักถึงความสำคัญของสุขภาพกายและใจมากขึ้น



เศรษฐกิจสีเขียว (Green Economy)

คนตื่นตัวด้านสิ่งแวดล้อมมากขึ้น เพราะสิ่งแวดล้อมส่งผลกระทบต่อสุขภาพ

เศรษฐกิจดิจิทัลส่งผลกระทบต่ออุตสาหกรรมบริการสถาปัตยกรรม: AI ช่วยสถาปนิกออกแบบ

Museum of the Future



ที่มา: Archdaily

Autodesk MaRS Office, Toronto



Ben Rahn/A Frame Inc.

ที่มา: ArchitectMagazine

เศรษฐกิจใส่ใจสิ่งแวดล้อมต่ออุตสาหกรรมบริการสุขภาพ: Design for Well-being

Rainier Beach Clinic 2021 COTE® Top Ten



BIOPHILIC DESIGN: FOCUSING ON THE PATIENT

To best leverage research into the healing qualities of nature, the design team utilized Terrapin Bright Green's "14 Patterns of Biophilic Design" as a biophilic design strategy resource. Utilizing ten of the 14 strategies created an immersive and rich environment that brings nature indoors, offers natural analogues, and has spatial properties aligning with nature. The remaining four patterns were determined incompatible with the demands of a dialysis environment.



VISUAL CONNECTION WITH NATURE
A view to elements of nature, living systems and natural processes.



NON-RHYTHMIC SENSORY STIMULI
Stochastic and ephemeral connections with nature that may be analyzed statistically but may not be predicted precisely.



DYNAMIC & DIFFUSE LIGHT
Leveraging varying intensities of light and shadow that change over time to create conditions that occur in nature.



CONNECTION WITH NATURAL SYSTEMS
Awareness of natural processes, especially seasonal and temporal changes characteristic of a healthy ecosystem.



BIOMORPHIC FORMS & PATTERNS
Symbolic references to contoured, patterned, textured or numerical arrangements that persist in nature.



MATERIAL CONNECTION WITH NATURE
Material and elements from nature that, through minimal processing, reflect the local ecology or geology to create a distinct sense of place.



COMPLEXITY & ORDER
Rich sensory information that adheres to a spatial hierarchy similar to those encountered in nature.



PROSPECT
An unimpeded view over a distance for surveillance and planning.



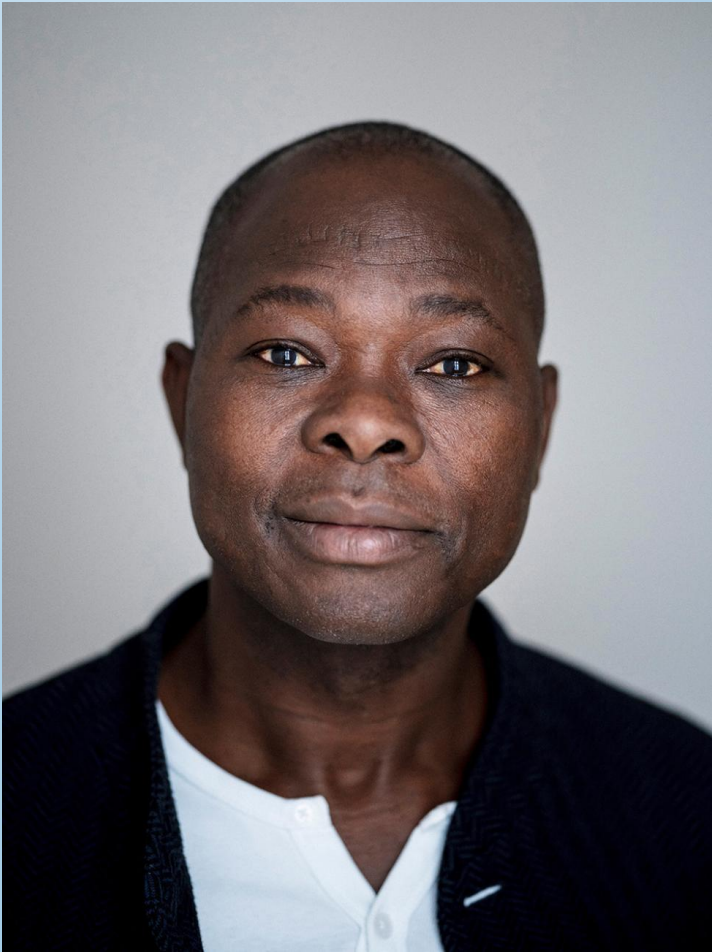
REFUGE
A place for withdrawal, from environmental conditions or the main flow of activity, in which the individual is protected from behind and overhead.



MYSTERY
The promise of more information achieved through partially obscured views or other sensory devices that entice the individual to travel deeper into the environment.

RAINIER BEACH CLINIC | NORTHWEST KIDNEY CENTERS

เศรษฐกิจสีเขียวส่งผลกระทบต่ออุตสาหกรรมบริการสถาปัตยกรรม : สถาปัตยกรรมเพื่อความยั่งยืน



Diébédo Francis Kéré – Pritzker Prize

The AIA 2030 Commitment

- Action Plan สำหรับการลดปริมาณการปล่อยก๊าซเรือนกระจก
- ใช้เทคโนโลยี และหลักการต่าง ๆ เข้าช่วย เช่น Building Performance Simulation Guide, AIA-CLF Embodied Carbon Toolkit for Architects เป็นต้น
- มากกว่า 1,000 บริษัทที่ลงนามปฏิบัติตามแผนนี้

 The American Institute of Architects

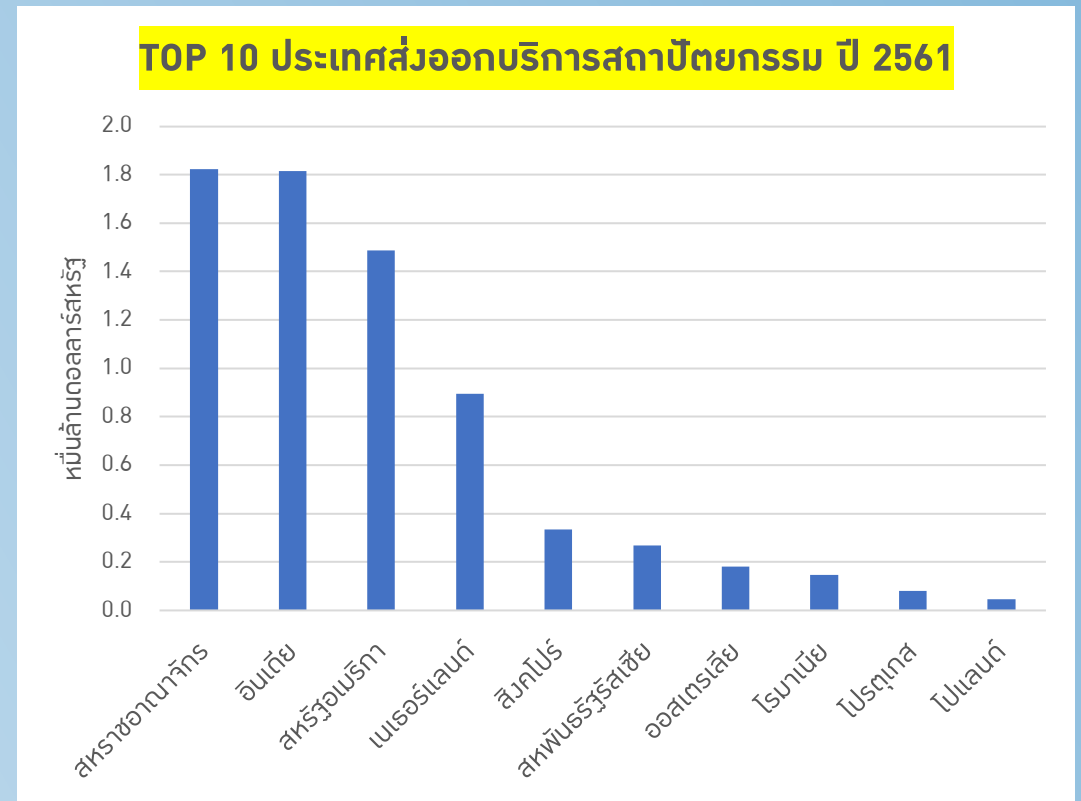
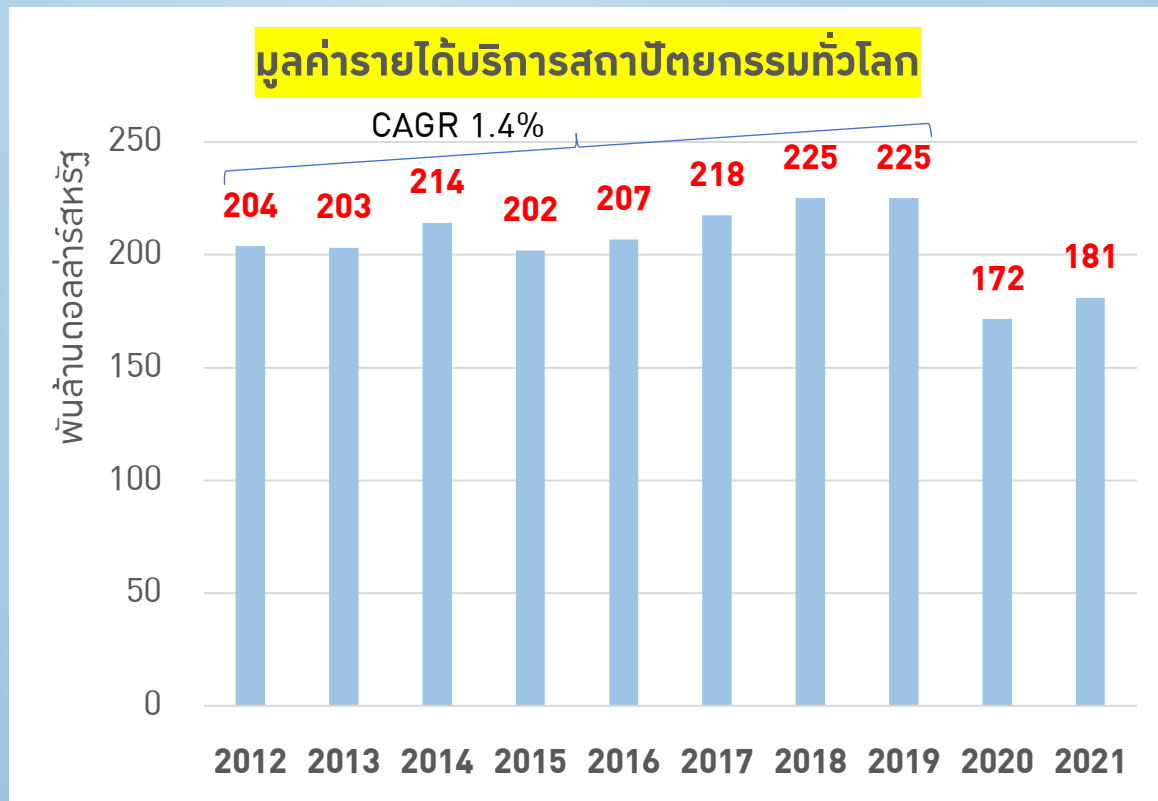


**สถานการณ์
ธุรกิจบริการสถาปัตยกรรม
ในโลกและประเทศไทย**

บริการสถาปัตยกรรมในตลาดโลกมีแนวโน้มเติบโตอย่างช้าๆ

- รายได้บริการสถาปัตยกรรมทั่วโลก >2 แสนล้านดอลลาร์ต่อปี และมีอัตราการเติบโตเฉลี่ยสะสม (CAGR) 1.4% ในปี 2012-2019

- มูลค่าส่งออก 7.2 หมื่นล้านดอลลาร์ ในปี 2561
- TOP 3 มีส่วนแบ่งตลาด >70% ของมูลค่าส่งออกทั้งหมด



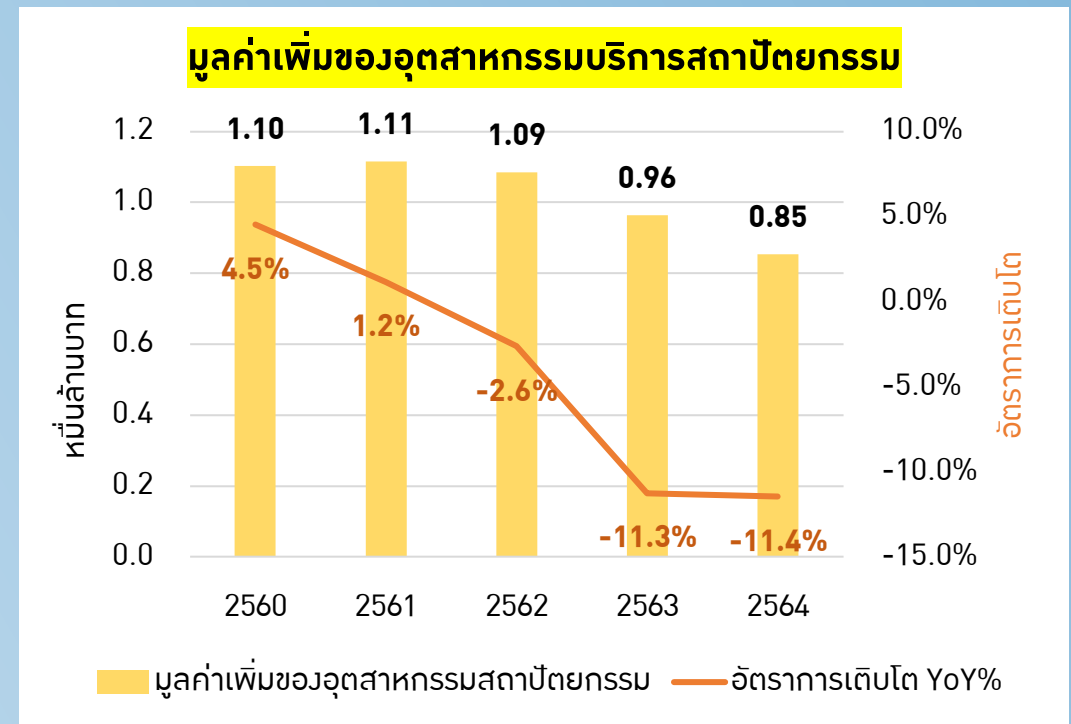
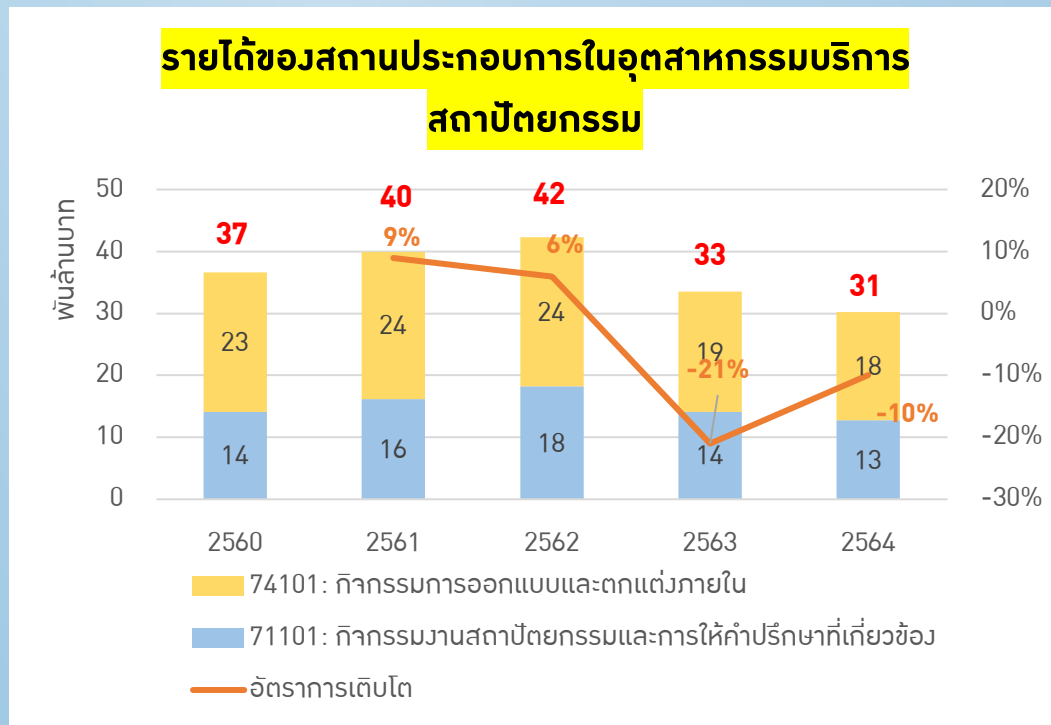
ที่มา: Ibisworld Global architectural service

ที่มา: คณะผู้วิจัย ประมวลผลจากฐานข้อมูลการค้าระหว่างประเทศของสหประชาชาติ

รายได้และมูลค่าเพิ่มของอุตสาหกรรมบริการสถาปัตยกรรมไทยหดตัวเล็กน้อย

- รายได้ 4.2 หมื่นล้านบาทและมีอัตราการเติบโตเฉลี่ยสะสม (CAGR) 7.5% ในช่วงก่อนโควิด

- มูลค่าเพิ่มประมาณ 1.1 หมื่นล้านบาท และมีอัตราการเติบโตเฉลี่ยสะสม (CAGR) -0.8% ในช่วงก่อนโควิด-19

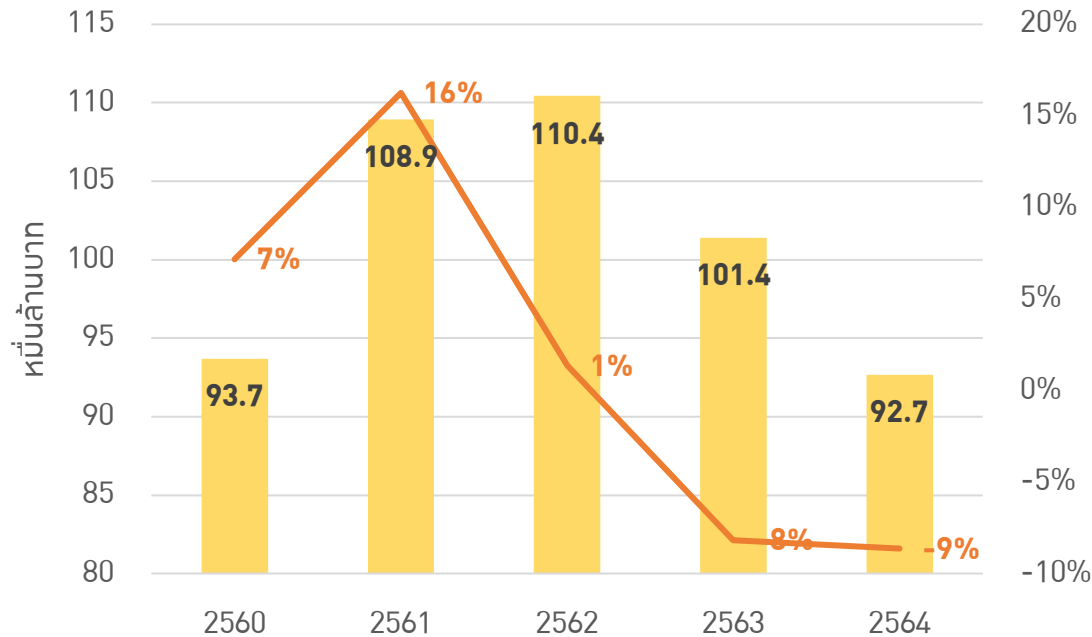


ลักษณะเด่นของตลาดธุรกิจบริการสถาปัตยกรรม...

- รายได้ของธุรกิจบริการสถาปัตยกรรมสอดคล้องกับรายได้ของธุรกิจอสังหาริมทรัพย์

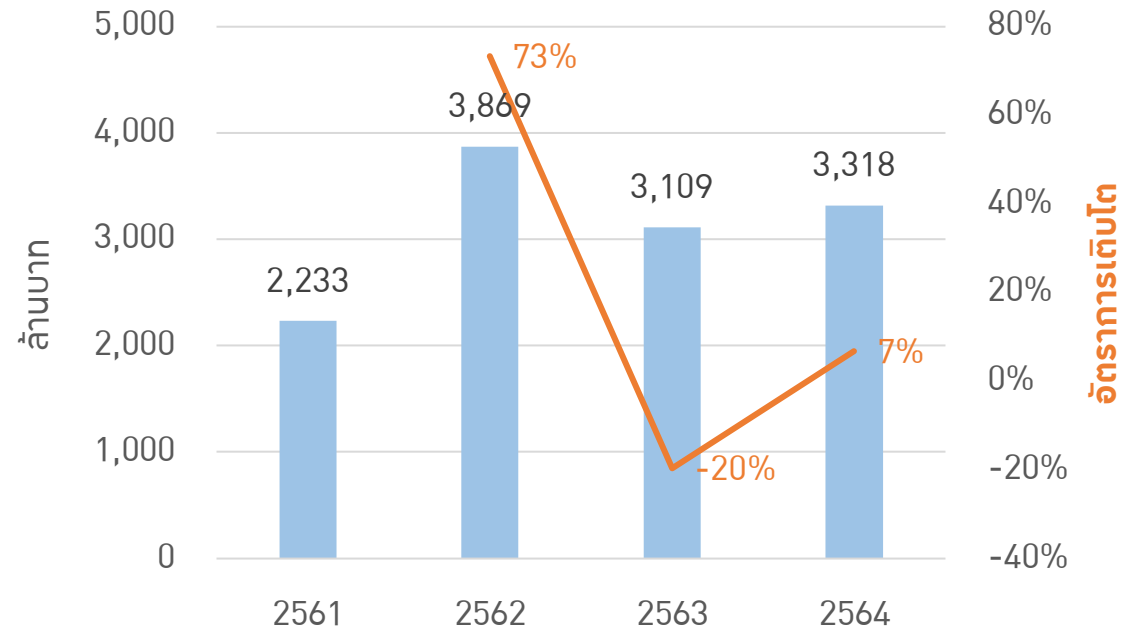
- แม้ตลาดภาคเอกชนยังคงเป็นตลาดหลัก แต่ตลาดภาครัฐมีความสำคัญมากขึ้น

รายได้ของสถานประกอบการในธุรกิจอสังหาริมทรัพย์



ที่มา: กรมพัฒนาธุรกิจการค้า

งบประมาณโครงการจัดจ้างออกแบบของรัฐ

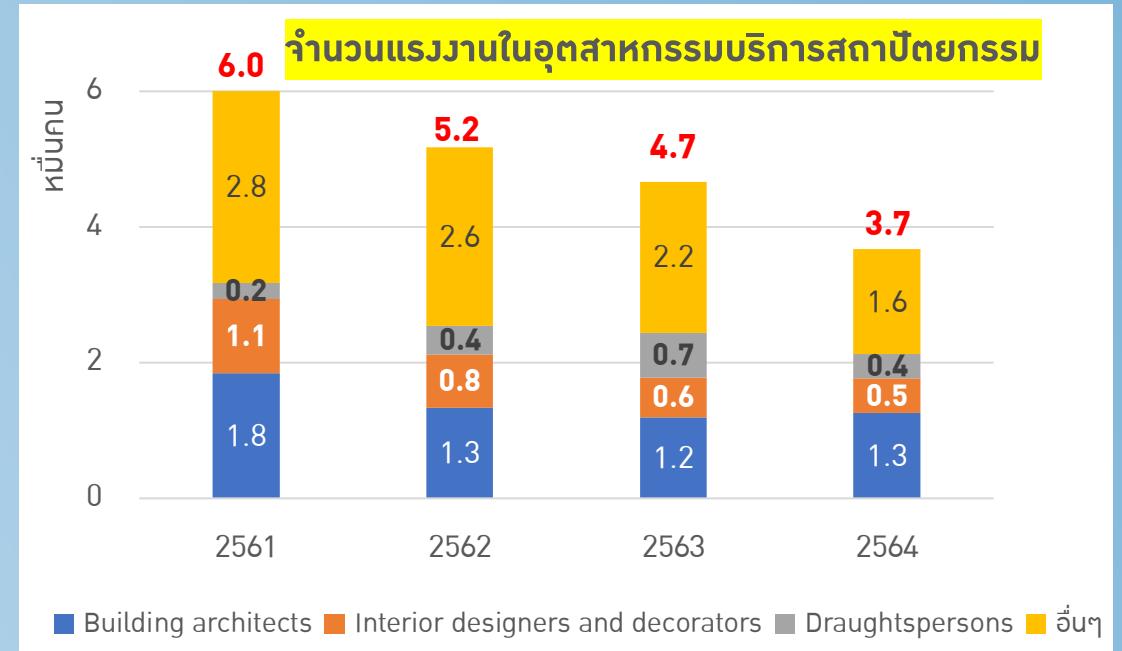


หมายเหตุ: ปีงบประมาณ

ที่มา: กรมบัญชีกลาง

แรงงานในอุตสาหกรรมบริการสถาปัตยกรรมมีแนวโน้มลดลง

- จำนวนแรงงานในอุตสาหกรรมบริการสถาปัตยกรรมมีแนวโน้มลดลงต่อเนื่อง โดยเฉพาะหลังจากการแพร่ระบาดของโควิด-19
- แรงงานวัยหนุ่มสาวมีสัดส่วนน้อย และส่วนใหญ่จบปริญญาตรีขึ้นไป



ปี 2564



แรงงานทั้งหมด

เกือบ 40% มีอายุ 35-44 ปี
ขณะที่แรงงานหนุ่มสาวอายุ
25-34 ปีมีเพียง 20%



แรงงานทั้งหมด

76% จบป.ตรีขึ้นไป



แรงงานทั้งหมด
ที่จบ ป.ตรีขึ้นไป

45% จบสาขาสถาปัตยกรรมและสร้างอาคาร
19% จบสาขาวิศวกรรมศาสตร์
13% จบสาขาบริหารธุรกิจ

หมายเหตุ: ข้อมูลแรงงานในไตรมาส 3

ที่มา: คณะผู้วิจัย ประมวลผลจากข้อมูลการสำรวจภาวะการทำงานของประชากร สำนักงานสถิติแห่งชาติ

ที่มา: สำนักงานปลัดกระทรวงการอุดมศึกษา วิทยาศาสตร์ วิจัยและนวัตกรรม

งานสถาปัตยกรรมไทยจำนวนหนึ่งได้รับรางวัลระดับโลก

- สถาปนิกไทยมีชื่อเสียงจากการได้รับรางวัลในระดับโลก เช่น A+Award, International Architecture Awards และ Architecture Masterprize
- แต่ยังมีบริษัทไทยที่ติดอันดับ TOP 100 บริษัทสถาปัตยกรรมที่ใหญ่ที่สุดในโลก และได้รับรางวัล Pritzker Architecture Award

TOP 3 ประเทศที่มีบริษัทสถาปนิกติดอันดับมากที่สุด



17



15



13

TOP 3 ประเทศที่มีสถาปนิกได้รับรางวัลมากที่สุด



7



6



3



ตัวอย่างงานสถาปัตยกรรมไทยที่ได้รับรางวัลในระดับโลก

A+ Award

- FH Office Commercial > Mixed Use (S <25,000 sq ft) Jury Winner 2022 By TA-CHA Design
- Mason Hospitality > Hotels & Resorts By Popular Choice Winner Vaslab Architecture

International Architecture Awards

- Santiburi The Residences | Bangkok, Thailand|2018 By Architects 49
- Warehouse 12 | Bangkok, Thailand | 2017 By A49HD

Architecture Masterprize 2021

- THE KENSINGTON LEARNING SPACE BY Plan Architect
- DIAGONAL HOUSE BY A49hd
- HIDDEN HOUSE BY A49hd
- WONJIN AESTHETIC SURGERY GALLERY CLINIC BY A U N Design Studio
- SUMMER LASALLE BY 1819

การวิเคราะห์ SWOT

จุดแข็ง (Strengths)	จุดอ่อน (Weakness)
<p>S1. สถาปนิกไทยหลายรายมีชื่อเสียงจากการได้รับรางวัลในระดับโลก และสถาปนิกส่วนหนึ่งมีคุณภาพสูง</p> <p>S2. หน่วยงานกำกับดูแลวิชาชีพสถาปนิก และสมาคมสถาปนิกที่เข้มแข็ง</p> <p>S3. วัสดุก่อสร้างท้องถิ่นที่เป็นเอกลักษณ์ เช่น ไม้ไผ่ และหวาย</p>	<p>W1. ภาคเอกชนรายใหญ่ส่วนหนึ่งมีค่านิยมเลือกใช้สถาปนิกต่างชาติเป็นผู้ออกแบบโครงการ</p> <p>W2. ภาครัฐส่วนหนึ่งยังไม่เห็นถึงความสำคัญและไม่เข้าใจกระบวนการทำงานของวิชาชีพ และมีการกำหนด TOR ที่ตายตัว</p> <p>W3. บริษัทสถาปนิกไทยจำนวนหนึ่งมีข้อจำกัดด้านทักษะภาษาอังกฤษ และการเข้าถึงซอฟต์แวร์ เช่น Building Information Modelling</p> <p>W4. ความเข้าใจกระบวนการทำงานของสถาปนิกในสังคมไทยยังจำกัด</p> <p>W5. ทัศนคติจบใหม่ส่วนหนึ่งมีปัญหาด้านคุณภาพ และเข้าสู่อุตสาหกรรมลดลง</p>
โอกาส (Opportunities)	ภัยคุกคาม (Threats)
<p>O1. อาเซียนมีอัตราการเติบโตสูง และความเป็นเมืองมากขึ้น รวมทั้ง ประเทศไทยมีข้อตกลงยอมรับร่วมคุณสมบัตินักวิชาชีพอาเซียน (MRA) ซึ่งรวมถึง อาชีพสถาปนิก</p> <p>O2. คนรุ่นใหม่มีมุมมองที่เข้าใจงานสถาปนิกมากขึ้น</p> <p>O3. กระแสสถาปัตยกรรมเพื่อความยั่งยืน และคนเปลี่ยนพฤติกรรมทำงานจากที่บ้าน ทำให้ความต้องการออกแบบสถาปัตยกรรมมากขึ้น</p> <p>O4. ประเทศไทยมีสินทรัพย์ทางวัฒนธรรมที่โดดเด่น เช่น วัดพระแก้ว</p>	<p>T1. คู่แข่งต่างชาติเข้ามาแข่งขันในตลาดระดับบนมากขึ้น</p> <p>T2. ประเทศไทยมีอัตราการเติบโตทางเศรษฐกิจต่ำ ทำให้ภาคธุรกิจอสังหาริมทรัพย์และก่อสร้างชะลอตัว</p> <p>T3. การชะลอตัวของจำนวนนักท่องเที่ยวต่างชาติในไทยส่งผลกระทบต่ออุตสาหกรรมการท่องเที่ยวและอุตสาหกรรมก่อสร้างของประเทศไทย</p>

ปัญหาของอุตสาหกรรมบริการสถาปัตยกรรมไทย

- ภาคเอกชนรายใหญ่ส่วนหนึ่งมีค่านิยมเลือกใช้สถาปนิกต่างชาติเป็นผู้ออกแบบโครงการขนาดใหญ่
- ปัญหาการจัดซื้อจัดจ้างภาครัฐ
- บัณฑิตจบใหม่ส่วนหนึ่งมีปัญหาด้านคุณภาพ



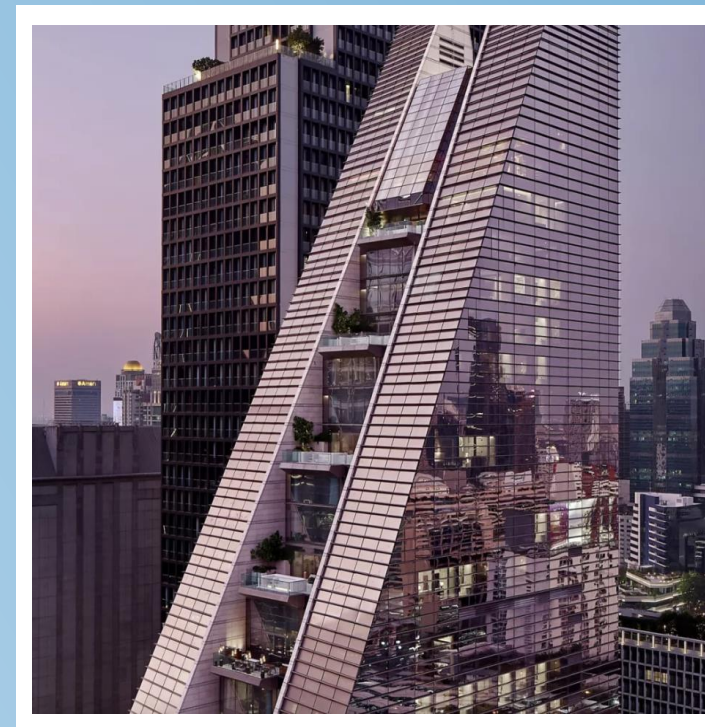
ภาคเอกชนรายใหญ่ส่วนหนึ่งมีค่านิยมเลือกใช้สถาปนิกต่างชาติเป็น ผู้ออกแบบโครงการขนาดใหญ่



Mahanakhon ออกแบบโดยบริษัท
สถาปนิกในกลุ่มบริษัท บูโร โอเล เซียร์เร
(ไทยแลนด์) จำกัด



Central Embassy ออกแบบโดยสตูดิโอจาก
อังกฤษ 'AL_A' นำโดยสถาปนิก 'Amanda
Levete' โดยมี 'Pi Architects' สถาปนิกไทย
ทำหน้าที่เป็น 'Architect of record'



Rosewood Bangkok ออกแบบโดย KPF
(design consultant), Tandem
Architects (Executive Architect), และ
Celia Chu Design (Interior Designer)

ปัญหาการจัดซื้อจัดจ้างภาครัฐ

(1) คอร์รัปชัน

- ปัญหาการคอร์รัปชันในกระบวนการจัดซื้อจัดจ้าง
 - เช่น การเรียกค่าตอบแทน x% ของมูลค่าโครงการจ้างงานออกแบบจากภาครัฐ



ปัญหาการจัดซื้อจัดจ้างภาครัฐ

(2) การขาดความเข้าใจในวิชาชีพสถาปนิกและการไม่ให้คุณค่างาน ออกแบบสถาปัตยกรรม

ตัวอย่างเช่น

- การกำหนด TOR ที่ตายตัวมาก
- การตั้งงบประมาณการออกแบบที่ไม่ให้ความสำคัญแก่วิชาชีพ
- หน่วยงานท้องถิ่นบางแห่งมองวิชาชีพภูมิสถาปนิกเป็นเพียงการจัดวางต้นไม้

- ผังแสดงตำแหน่งทางเดินเข้าสวนหย่อม
- ผังแสดงตำแหน่ง วงเวียนต้อนรับ
- ผังแสดงตำแหน่ง ป้ายโครงการ (บริเวณทางเข้า)
- ผังแสดงตำแหน่ง ป้ายชื่อสวน
- ผังแสดงเส้นทางการเดิน-วิ่ง บริเวณรอบสวนหย่อม
- ผังแสดงลานพักผ่อนบริเวณริมสระน้ำ
- ผังแสดงระบบไฟฟ้าแสงสว่าง
- ผังแสดงระบบรดน้ำต้นไม้และสนามหญ้าริมสระน้ำ
- ผังแสดงพรรณไม้ต่าง ๆ
- ผังแสดงตำแหน่งสิ่งปลูกสร้างต่าง ๆ อาทิเช่น ศาลากลางน้ำพร้อมสะพาน
- งานปรับปรุงพื้นที่
- งานรั้วคอนกรีต

ปัญหาการจัดซื้อจัดจ้างภาครัฐ

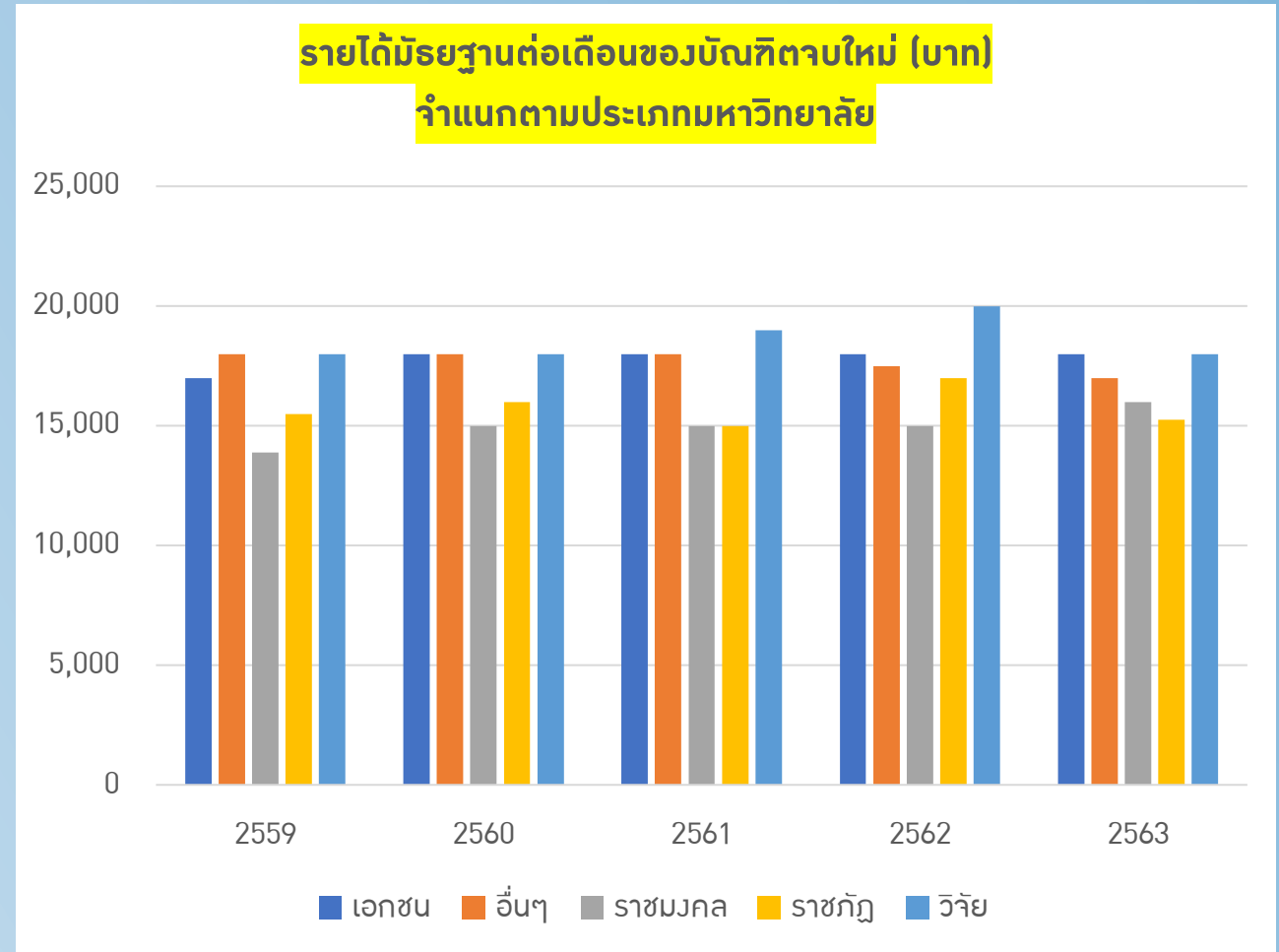
(3) การมีงานเพิ่มจากขอบเขตงานที่กำหนด

- การให้ทำงานเพิ่มจากขอบเขตงานที่กำหนด ซึ่งส่งผลให้ทำงานเพิ่มขึ้น โดยไม่ได้รับค่าจ้างเพิ่ม
 - ทำให้ต้นทุนเพิ่มขึ้นและคุณภาพงานลดลง

กรณีที่ต้องแก้ไขปรับปรุงแบบหรือรายการที่กำหนดเนื่องจากมีความจำเป็นทางด้านสถาปัตยกรรมและ/หรือวิศวกรรม เพื่อให้เหมาะสมกับสภาพข้อเท็จจริงและสิ่งแวดล้อม ซึ่งมิฉะนั้นจะเกิดความเสียหายแก่ทางราชการ หรือเพื่อให้เป็นไปตามบทบัญญัติแห่งกฎหมายที่เกี่ยวข้อง ██████████ ██████████ มีอำนาจสั่งระงับการดำเนินงานของผู้รับจ้างออกแบบไว้ก่อน หรือในกรณีเร่งด่วน อาจสั่งการแก้ไขได้ตามความจำเป็น

บัณฑิตจบใหม่ส่วนหนึ่งมีปัญหาด้านคุณภาพ

- มีเงินเดือนเฉลี่ยต่ำกว่าหลักสูตรอื่น
- มีอัตราสอบผ่านใบประกอบวิชาชีพที่ต่ำ
- ผู้ประกอบการส่วนหนึ่งสะท้อนว่าบัณฑิตจบใหม่จากสถาบันการศึกษามหาแห่ง ต้องใช้เวลาฝึกฝนประมาณ 1-2 ปี เพื่อที่จะสามารถปฏิบัติงานได้อย่างมีประสิทธิภาพ



ที่มา: คณะผู้วิจัย ประมวลผลจากข้อมูลภาวะการมีงานทำของบัณฑิต สป.อว.

...หลักสูตรสถาปัตยกรรมที่สอนต่างกัน ส่งผลต่อทักษะของบัณฑิต



รายได้มีพื้นฐาน
(บาทต่อเดือน)



2.5 หมื่นบาท



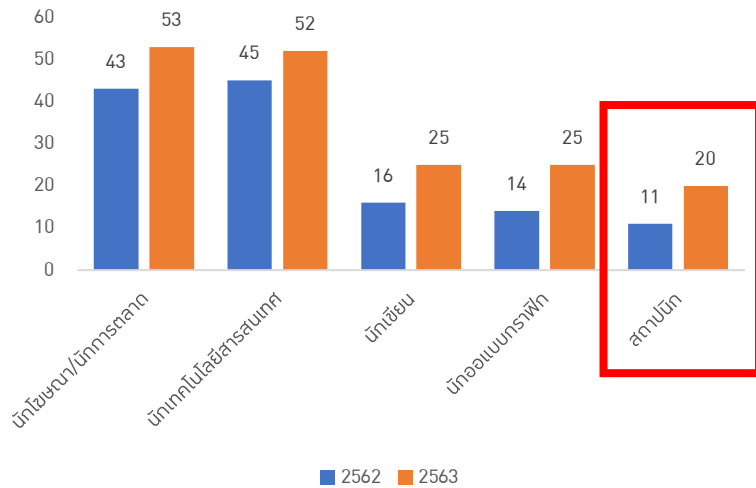
1.5 หมื่นบาท

- หลักสูตร A และ B มีจำนวนหน่วยกิตและชื่อวิชาใกล้เคียงกันมาก เนื่องจากหลักสูตรสถาปัตยกรรมศาสตร์ต้องได้รับการรับรองและมีมาตรฐานวิชาการเป็นไปตามระเบียบคณะกรรมการสภาสถาปนิก
- **การเรียนการสอนในวิชาปูพื้นฐาน**
 - หลักสูตร B มีวิชาปูพื้นฐานที่ไม่มีในหลักสูตร A อยู่ 2 วิชา ได้แก่ คณิตศาสตร์ทั่วไป และฟิสิกส์ ซึ่งส่วนหนึ่งสะท้อนให้เห็นถึงพื้นฐานวิชาการในระดับมัธยมศึกษาตอนปลายของนักศึกษาที่อาจไม่แน่นพอ และอาจเป็นปัจจัยหนึ่งที่ส่งผลต่อโอกาสทางอาชีพ (career prospect)
- **ความเชี่ยวชาญของอาจารย์ประจำหลักสูตร**
 - หลักสูตร A มีอาจารย์ที่จบการศึกษาจากต่างประเทศเป็นส่วนใหญ่
 - ขณะที่ อาจารย์ของหลักสูตร B จบการศึกษาในประเทศไทยเป็นส่วนใหญ่
 - อาชีพสถาปนิกต้องอาศัยการเปิดกว้าง (expose) ต่อแนวคิดที่หลากหลายในการสร้างสรรค์งาน ดังนั้น ประสบการณ์การเรียนรู้ในต่างประเทศ การได้สัมผัสวัฒนธรรม และแรงบันดาลใจของอาจารย์ผู้สอนอาจส่งผลต่อแนวคิดและมุมมองของบัณฑิต

ทักษะที่นายจ้างต้องการนอกจากทักษะวิชาชีพเฉพาะ...

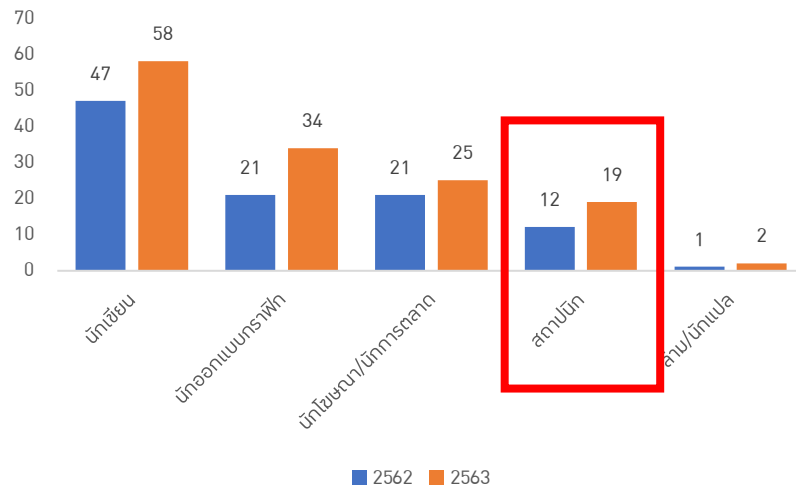
สัดส่วนความต้องการทักษะภาษาอังกฤษ

% ของประกาศรับสมัครงานทั้งหมด



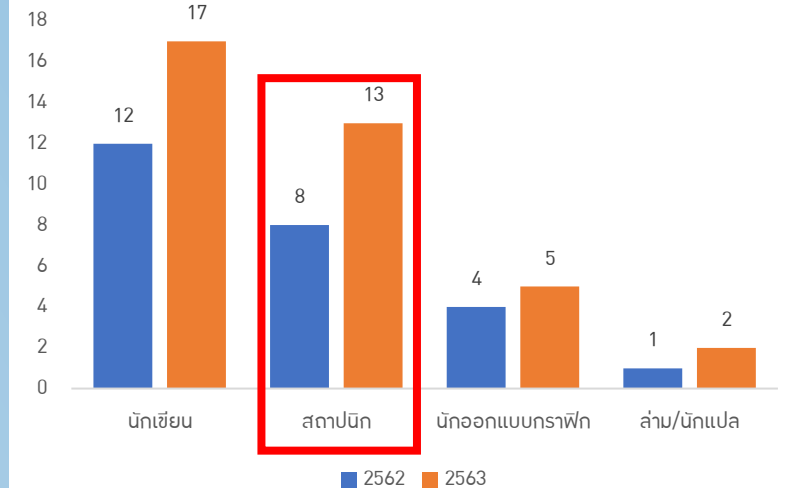
สัดส่วนความต้องการทักษะดิจิทัล

% ของประกาศรับสมัครงานทั้งหมด



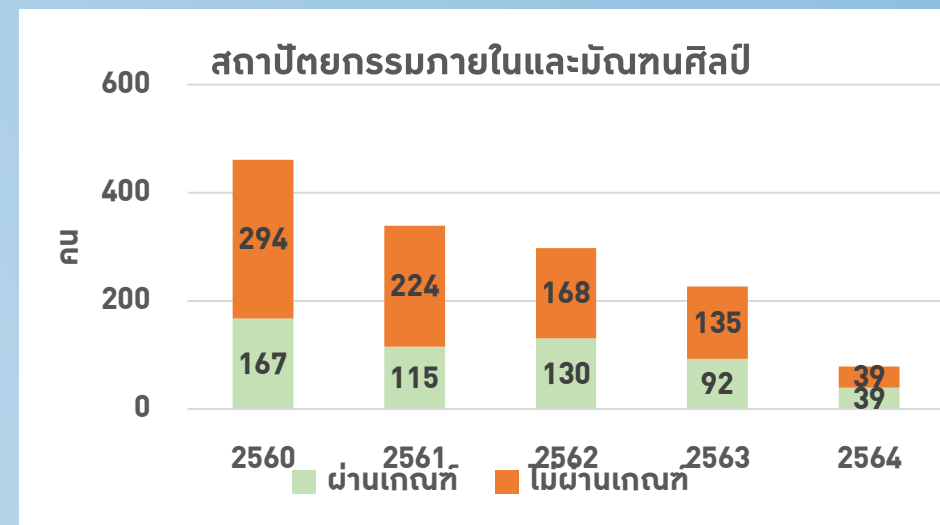
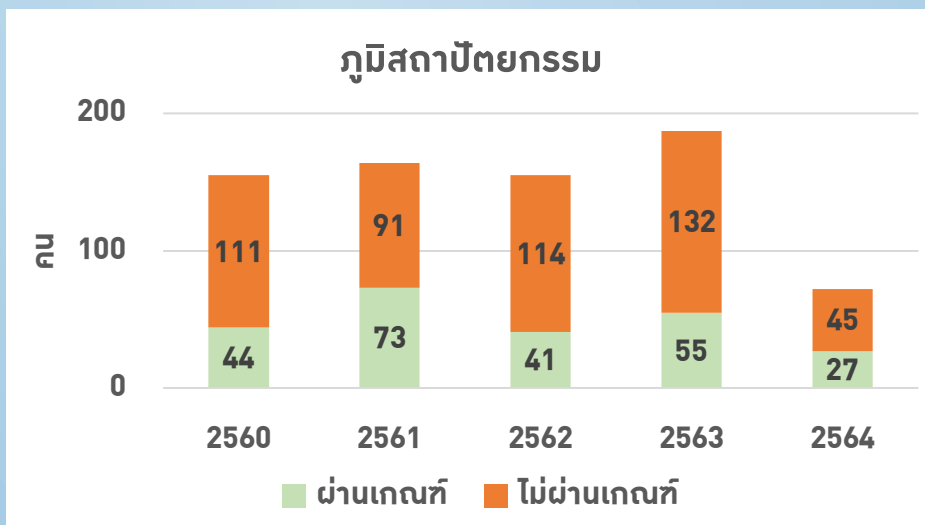
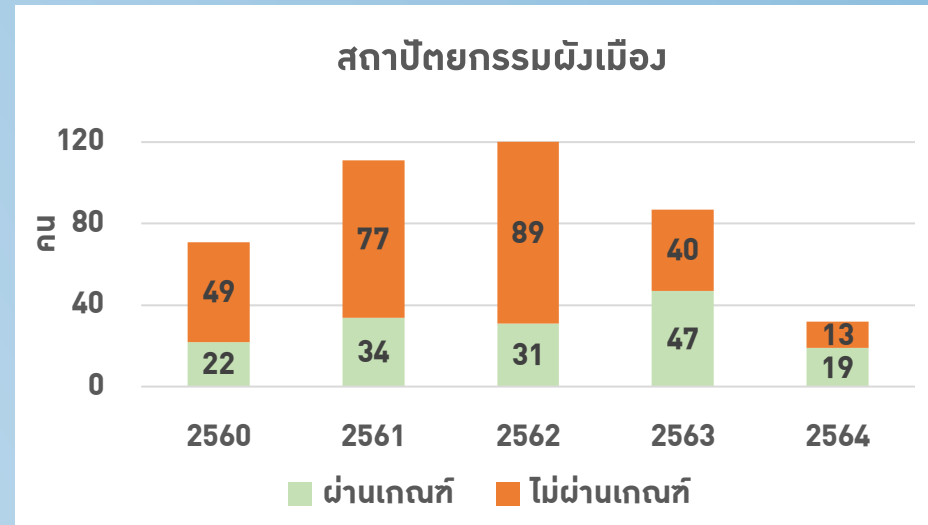
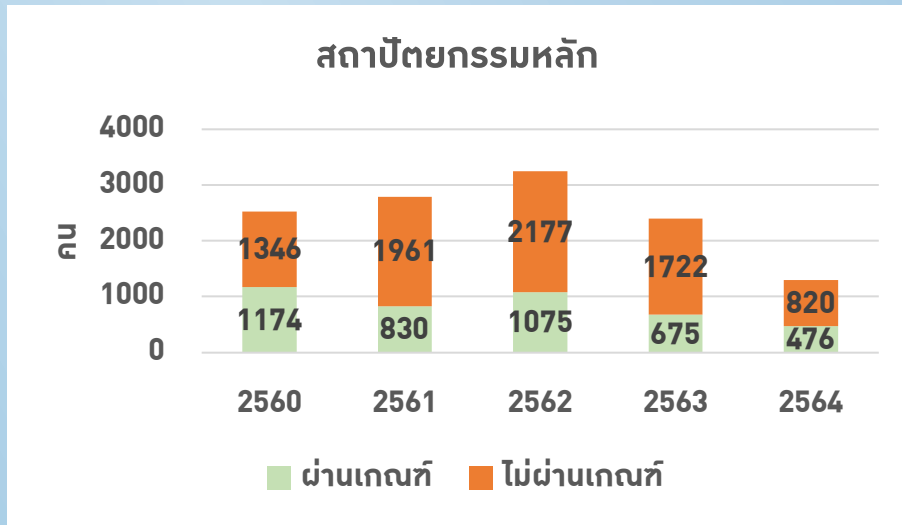
สัดส่วนความต้องการทักษะการคิดเชิงวิพากษ์

% ของประกาศรับสมัครงานทั้งหมด



ที่มา: คณะผู้วิจัย ประมวลผลจากข้อมูลขนาดใหญ่ในเว็บไซต์หางาน 13 แหล่ง จำนวน 561,888 ตำแหน่งงาน ในช่วง 1 มกราคม 2562 – 31 ธันวาคม 2563

อัตราสอบผ่านใบประกอบวิชาชีพสถาปัตยกรรมอยู่ในระดับต่ำ



แนวปฏิบัติที่ดีจากต่างประเทศ



ญี่ปุ่น เป็นประเทศที่มีสถาปนิกได้รับรางวัล Pritzker Award มากที่สุดในโลก โดยญี่ปุ่นมีสมาคม Japan Institute of Architects ซึ่งสนับสนุนด้านวิชาชีพ และ Architectural Institute of Japan ซึ่งสนับสนุนด้านวิชาการ

- สนับสนุนให้สถาปนิกมีชื่อเสียงในระดับโลก เช่น ผ่านการตีพิมพ์นิตยสารภาษาอังกฤษของญี่ปุ่น
- พัฒนาสถาปนิกรุ่นใหม่
 - จัดเวิร์คช็อปเรื่องสถาปัตยกรรมสำหรับเด็ก
 - จัดการแข่งขันสถาปัตยกรรมในโรงเรียน
 - จัด Open Desk Program และ Open School Program เพื่อช่วยนักศึกษาปริญญาตรีและปริญญาโท 700-800 คนต่อปีให้ได้มีโอกาสฝึกงาน
 - จัดสัมมนาต่าง ๆ สำหรับนักศึกษา



สหราชอาณาจักร เป็นหนึ่งในประเทศต้นแบบด้านสถาปัตยกรรม โดย Royal Institute of British Architects (RIBA) เป็นผู้กำหนดมาตรฐานทางการศึกษาให้กับสถาปนิก และให้บริการเพื่ออำนวยความสะดวกในการทำงาน

- บริการสนับสนุนทางธุรกิจ เช่น ให้คำแนะนำและสอนด้านบัญชี พื้นฐาน การสร้างแบรนด์ และการตลาด
- ส่งเสริมเยาวชนที่สนใจด้านสถาปัตยกรรม เช่น Skills Up Program
- ให้นักศึกษาสถาปัตยกรรมได้รับการแนะแนวจากสถาปนิก เช่น RIBA Mentoring Scheme
- จัดทำ Education Review เพื่อประเมินภาพรวมของการศึกษาด้านสถาปัตยกรรม และให้คำแนะนำแก่มหาวิทยาลัยในการปรับปรุงหลักสูตร
- ช่วยจับคู่สถาปนิกกับลูกค้า เช่น Referrals Service

วิสัยทัศน์และเป้าหมาย ในการพัฒนาอุตสาหกรรมบริการสถาปัตยกรรมของไทย



วิสัยทัศน์

(ปี 2566-2570)

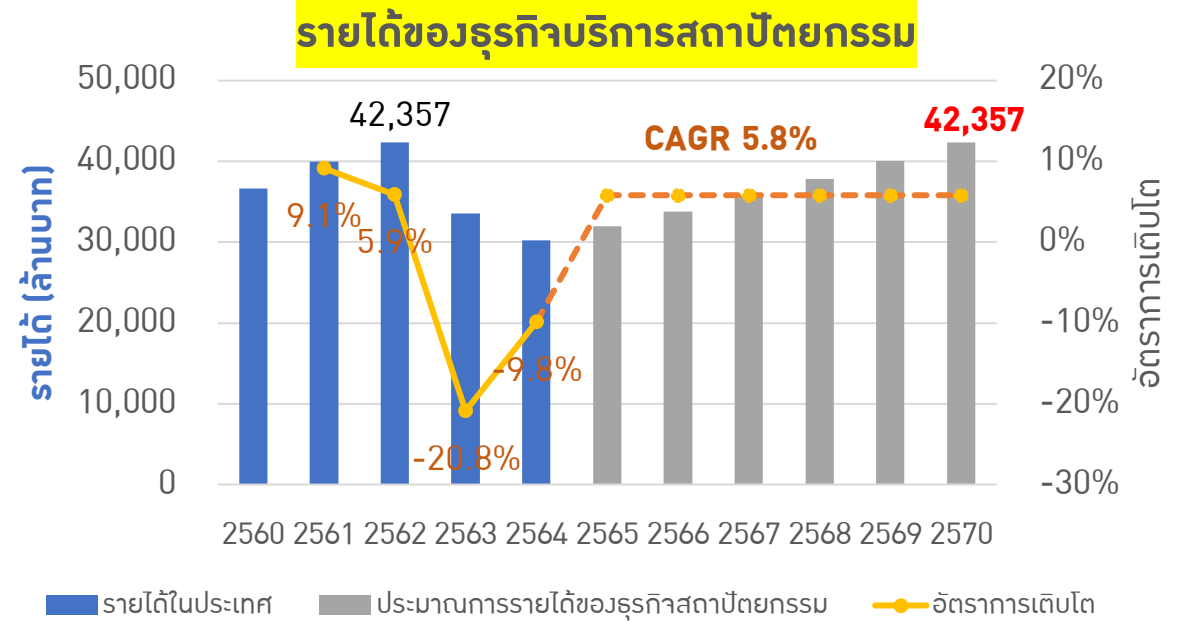
“อุตสาหกรรมบริการสถาปัตยกรรมของไทยมุ่งสร้างคุณค่าทางเศรษฐกิจ พัฒนาเมืองและคุณภาพชีวิตของประชาชน”



เป้าหมาย

(ปี 2566-2570)

- รายได้เพิ่มขึ้นเฉลี่ยต่อปี 5.8%
- สถาปัตยกรรมภาครัฐที่มีบทบาทพัฒนาเมืองและคุณภาพชีวิตของประชาชนเพิ่มขึ้น x แห่ง





รายได้เพิ่มขึ้นเฉลี่ยต่อปี 5.8%
สถาปัตยกรรมภาครัฐที่มีบทบาทพัฒนาเมืองและคุณภาพ
ชีวิตของประชาชนเพิ่มขึ้น x แห่ง

แผน



ขยายตลาดภาคเอกชน ทั้งใน
และต่างประเทศ



ขยายตลาดภาครัฐ



พัฒนาบุคลากร

ผลลัพธ์
สำคัญ

อัตราการเติบโตเฉลี่ยต่อปี
ของรายได้เพิ่มขึ้น 5.8%

เรื่องร้องเรียนเกี่ยวกับการจัด
จ้างภาครัฐลดลง

สัดส่วนของผู้สอบผ่านใบ
ประกอบวิชาชีพสถาปนิก
ต่อผู้เข้าสอบทั้งหมด
เพิ่มขึ้น X% ต่อปี

แผนปฏิบัติการภายใต้แผนพัฒนาอุตสาหกรรมบริการสถาปัตยกรรม

ระยะเวลา ดำเนินการ	ยุทธศาสตร์ที่ 1 พัฒนาบุคลากร	ยุทธศาสตร์ที่ 2 ขยายตลาด ภาคเอกชน ทั้งในและต่างประเทศ	ยุทธศาสตร์ที่ 3 ยุทธศาสตร์ขยายตลาดภาครัฐ
6-12 เดือน (ดำเนินการ ต่อเนื่องตลอด 5 ปี)	<ul style="list-style-type: none"> ส่งเสริมการใช้เทคโนโลยีดิจิทัล (DEPA CEA และ สมาคมที่เกี่ยวข้อง) ส่งเสริมให้เด็กไทยมีโอกาสได้ทุนศึกษาต่อต่างประเทศ (กระทรวง อว.) เปิดเผยข้อมูลของมหาวิทยาลัยที่มีผลสัมฤทธิ์สูง สู่อุตสาหกรรม เพื่อให้สถาบันการศึกษาที่เกี่ยวข้องมีข้อมูลนำไปใช้ในการปรับปรุงหลักสูตรให้ดีขึ้น (สภาสถาปนิก สถาบันการศึกษา และ กระทรวง อว.) 	<ul style="list-style-type: none"> เผยแพร่ชื่อเสียงของสถาปนิกไทยให้เป็นที่รู้จักทั้งในไทยและต่างประเทศ (CEA) 	
	การพัฒนาฐานข้อมูลของอุตสาหกรรมบริการสถาปัตยกรรม โดยเฉพาะการจัดเก็บข้อมูลสำคัญ และข้อมูลที่ใช้วัดผลลัพธ์ของการดำเนินงานได้จริง (CEA)		
1-2 ปี (ดำเนิน ต่อเนื่องตลอด 5 ปี)		<ul style="list-style-type: none"> ส่งเสริมสถาปนิกไทยให้ได้รางวัลระดับโลก (DITP) ส่งเสริมผู้ประกอบการที่มีศักยภาพออกตลาดต่างประเทศ (DITP) 	<ul style="list-style-type: none"> กบตทวนกฎระเบียบที่เป็นอุปสรรคเพื่อปรับปรุงการจัดจ้างออกแบบของภาครัฐ (กรมบัญชีกลาง และ สภาสถาปนิก) พิจารณาให้ตัวแทนจากสภา/สมาคมสถาปนิกเข้าร่วมเป็นกรรมการ โดยเฉพาะในงานที่มีความซับซ้อนมาก (กรมบัญชีกลาง และ สภาสถาปนิก)
3-5 ปี	<ul style="list-style-type: none"> ปรับปรุงคุณภาพหลักสูตรให้ใช้ได้จริงและทันสมัย (กระทรวง อว. สถาบันการศึกษา สภาสถาปนิก และ สมาคมที่เกี่ยวข้อง) 		<ul style="list-style-type: none"> สร้างความตระหนักและความเข้าใจถึงคุณค่าและมูลค่าของงานออกแบบสถาปัตยกรรม (CEA และองค์กรปกครองส่วนท้องถิ่น)



ขยายตลาดภาคเอกชนทั้งในและต่างประเทศ



(1) เผยแพร่ชื่อเสียงของสถานปนักไทยให้เป็นที่รู้จักทั้งในไทยและต่างประเทศ โดยจัดทำแหล่งข้อมูลรวบรวมรายชื่อและผลงานของสถานปนักไทยที่ได้รางวัล (Hall of Fame) และประชาสัมพันธ์ในวงกว้าง



CEA?



จำนวนผู้เข้าชมเว็บไซต์เพิ่มขึ้น x% ทุกปี



(2) สนับสนุนการประกวดงาน และเผยแพร่ผลงานในต่างประเทศ (ขยายขอบเขตเพิ่มเติมจาก DE Mark)



DITP?



จำนวนผู้ชนะการประกวดงานในต่างประเทศเพิ่มขึ้น x คน ต่อปี



ขยายตลาดภาคเอกชนต่างประเทศ



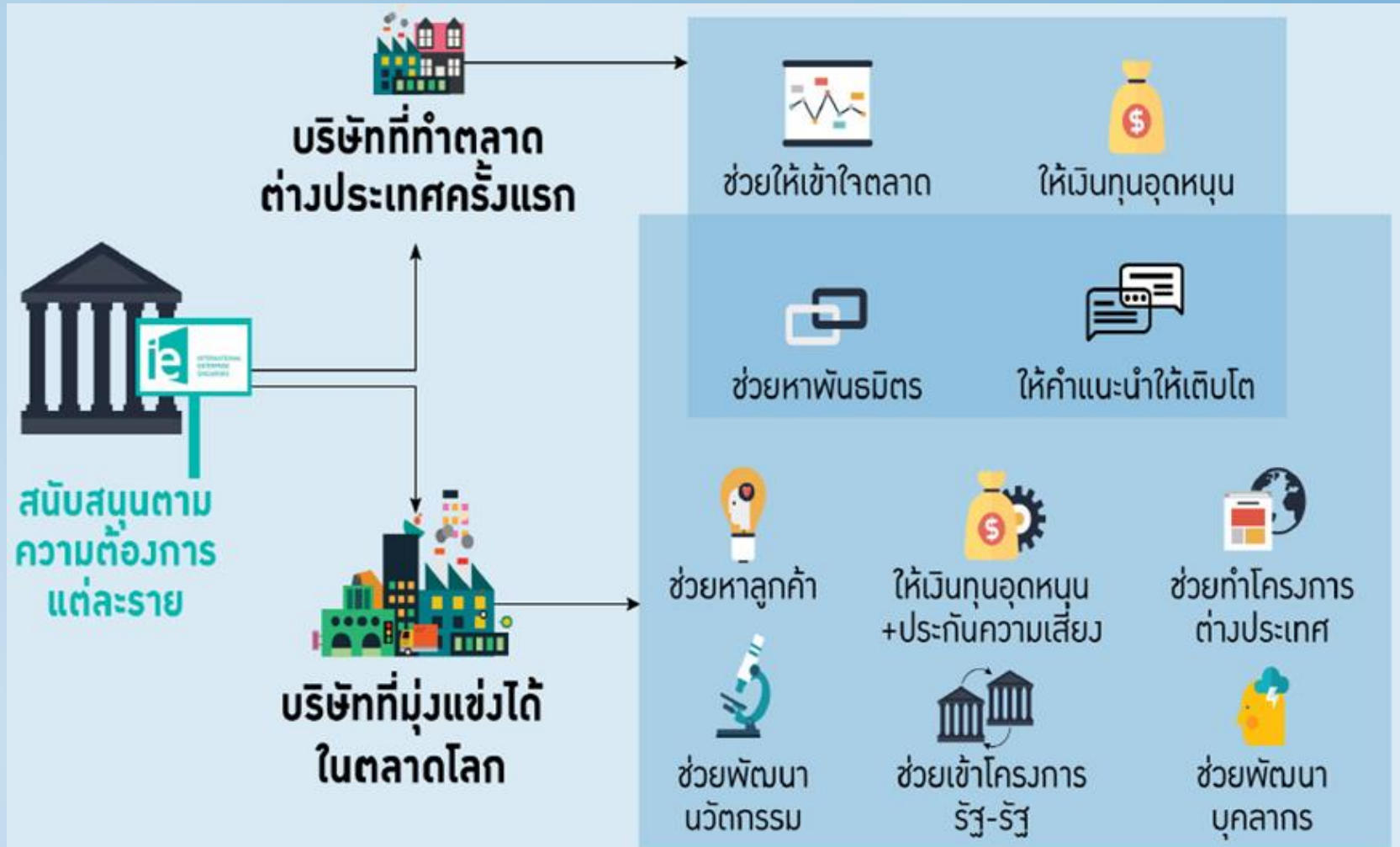
(3) ส่งเสริมผู้ประกอบการ
ที่มีศักยภาพออกตลาด
ต่างประเทศ



DITP?



จำนวนผู้ประกอบการที่เข้าร่วม
และรายได้ที่เพิ่มขึ้น x%



ที่มา: International Enterprise Singapore



ขยายตลาดภาครัฐ



(1) ทบทวนกฎระเบียบเพื่อปรับปรุงการจัดจ้างออกแบบของภาครัฐ

- กำหนดค่าออกแบบที่มีอัตราเหมาะสมตามประเภทงาน และชัดเจนว่าครอบคลุมค่าใช้จ่ายประเภทใด
- ปรับขอบเขตงาน (TOR) ให้ไม่ตายตัวมากเกินไป และเน้นผลลัพธ์ มากกว่ากระบวนการ
- เปิดเผยข้อมูลการจัดซื้อจัดจ้าง
- เปิดโอกาสให้ผู้ประกอบการรายเล็กมีโอกาสเข้าแข่งขันในงานประกวดแบบภาครัฐมากขึ้น



กลั่นกรองทางกฎหมาย

มีกม. ให้อำนาจ

→ ไม่ขัด-กับช้อนกม. อื่น

→ ไม่ขัดพันธกรณี

→ ประกาศราชกิจจานุเบกษา

**กระบวนการ
กฤษฎีกา**



กลั่นกรองทางเศรษฐศาสตร์

วัตถุประสงค์ชัดเจน

→ วัตถุประสงค์ยังเหมาะสม

→ บังคับใช้ได้จริง

→ ไม่มีทางเลือกดีกว่า



กรมบัญชีกลาง + สภาสถาปนิก?



เรื่องร้องเรียนเกี่ยวกับการจัดซื้อจัดจ้างภาครัฐลดลง



ขยายตลาดภาครัฐ



(2) พิจารณาให้ผู้แทนจากสภาสถาปนิก/สมาคมที่เกี่ยวข้องเข้าร่วมเป็นกรรมการ โดยเฉพาะในงานที่มีความซับซ้อนมาก

ระเบียบกระทรวงการคลัง ว่าด้วยการจัดซื้อจัดจ้างและการบริหารพัสดุภาครัฐ 2560

ข้อ ๑๔๒ คณะกรรมการดำเนินงานจ้างออกแบบหรือควบคุมงานก่อสร้างตามข้อ ๑๔๑ แต่ละคณะประกอบด้วย ประธานกรรมการ ๑ คน และกรรมการอย่างน้อย ๒ คน ซึ่งแต่งตั้งจากข้าราชการ ลูกจ้างประจำ พนักงานราชการ พนักงานมหาวิทยาลัย พนักงานของรัฐ หรือพนักงานของหน่วยงานของรัฐที่เรียกชื่ออย่างอื่น โดยให้คำนึงถึงลักษณะหน้าที่และความรับผิดชอบของผู้ที่ได้รับแต่งตั้งเป็นสำคัญ

นอกจากกรณีตามวรรคหนึ่ง จะแต่งตั้งผู้อำนวยการหรือผู้ทรงคุณวุฒิที่เป็นบุคคลภายนอกในงานที่จ้างนั้นร่วมเป็นกรรมการด้วยก็ได้



กรมบัญชีกลาง + สภาสถาปนิก?



เรื่องร้องเรียนเกี่ยวกับการจัดซื้อจัดจ้างภาครัฐลดลง



ขยายตลาดภาครัฐ



(3) สร้างความตระหนักและความเข้าใจถึงคุณค่าและมูลค่าของงานออกแบบสถาปัตยกรรม



จัดทำโครงการสถาปัตยกรรมต้นแบบที่ให้
คุณค่าแก่การออกแบบ –
ซองเกซอน



ส่งเสริมให้สถาปนิกมีส่วนร่วมปรับปรุงพื้นที่สาธารณะ
เช่น Lively Places Fund & Challenge

Category	Award Sum	Description
Project fund	Up to \$5,000	This is for smaller, short-term action plans or activities to bond neighbours in HDB neighbourhoods. Some examples include block parties, anti littering campaign and community recycling day.
Building Fund	Up to \$5,000	This is for projects that will involve a physical transformation of existing public spaces, with an implementation period of 6 months or less. Some examples include community arts projects and short term pop-up installations to activate spaces.
	Up to \$20,000	This is for projects that will involve a physical transformation of existing public spaces, with an implementation period of more than 6 months. Some examples include the conversion of void decks into community living room and community cafes as well as longer term pop-up installations to activate spaces.
Street Closure	Up to \$5,000	This is for short term projects that transform streets into active public spaces for the community.



CEA + กทม +เทศบาล?



จำนวนโครงการ และผลลัพธ์ของโครงการ



พัฒนาบุคลากร



(1) ปรับปรุงการเรียนการสอนในหลักสูตรสถาปัตยกรรม โดยเฉพาะหลักสูตรที่บัณฑิตมีผลสัมฤทธิ์ทางการศึกษาที่ต่ำ

- มุ่งเน้นการสอนเชิงปฏิบัติ และให้อาจารย์ที่ปฏิบัติงานจริงได้เข้าไปสอน
- ให้ผู้ประกอบการมีส่วนร่วมในการจัดทำหลักสูตรมากขึ้น
- เน้นการสอนภาษาอังกฤษสำหรับวิชาชีพ และทักษะดิจิทัล
- เปิดโอกาสให้นักศึกษามีโอกาสฝึกงานตั้งแต่ในช่วงปีแรกๆ
- ควบคุมคุณภาพการฝึกงาน



กระทรวง อว. + สถาบันการศึกษา + สภาสถาปนิก + สมาคม



รายได้เฉลี่ยของบัณฑิตจบใหม่เพิ่มขึ้น x%



พัฒนาบุคลากร



(2) เปิดเผยแพร่ข้อมูลผลสัมฤทธิ์ทางการศึกษา เพื่อให้นักเรียนที่สนใจในหลักสูตร
สถาปัตยกรรมได้มีข้อมูลในการตัดสินใจเลือกเรียนต่อในระดับอุดมศึกษา และ
สถาบันการศึกษาที่เกี่ยวข้องมีข้อมูลเพื่อนำไปใช้ในการปรับปรุงหลักสูตรให้ดีขึ้น

- สภาสถาปนิก ควรเปิดเผยข้อมูลการสอบผ่านได้ใบอนุญาตเป็นผู้ประกอบวิชาชีพ
สถาปัตยกรรม รายหลักสูตรการศึกษาที่มีผลสัมฤทธิ์สูง เช่น หลักสูตรที่มีอัตราผู้สอบผ่านใน
ประกอบวิชาชีพมากกว่าร้อยละ 50
- สำนักปลัดกระทรวงการอุดมศึกษา วิทยาศาสตร์ วิจัย และนวัตกรรม ควรเปิดเผยข้อมูล
เงินเดือนเฉลี่ยของบัณฑิตจบใหม่ รายหลักสูตร และรายสถาบันการศึกษา



สภาสถาปนิก + สถาบันการศึกษา + กระทรวง อว.



- อัตราบัณฑิตที่สอบผ่านใบอนุญาตเพิ่มขึ้น x%
- รายได้เฉลี่ยบัณฑิตจบใหม่อยู่ในเกณฑ์เฉลี่ยของบัณฑิต
ด้านสถาปัตยกรรมโดยรวม



พัฒนาบุคลากร



(3) สนับสนุนให้เด็กไทยมีโอกาสได้
ทุนไปเรียนต่อต่างประเทศและได้
ประสบการณ์ในการทำงานจาก
ต่างประเทศ



กระทรวงการอุดมศึกษา วิทยาศาสตร์
วิจัย และนวัตกรรม (อว.)



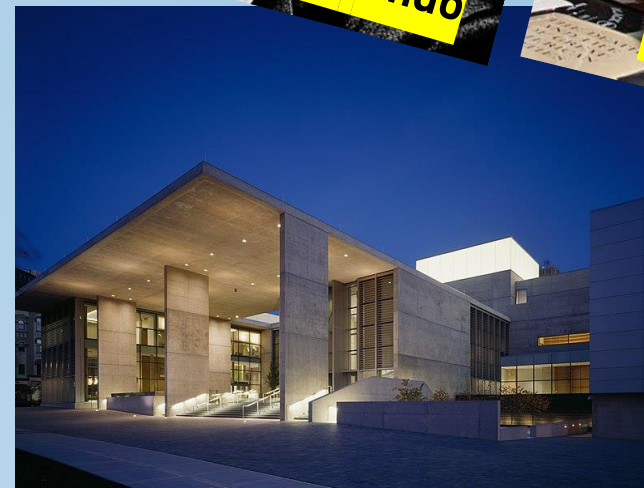
จำนวนเด็กไทยที่ได้ทุนเพิ่มขึ้น x% ทุกปี



Tadao Ando



กุลภัทร ยันตรศาสตร์



*Grand Rapids Art Museum
– LEED Gold certification
for environmentally
sustainable design*



พัฒนาบุคลากร

★ (4) ส่งเสริมการใช้เทคโนโลยีดิจิทัล

- ให้เงินสนับสนุนในการใช้เทคโนโลยีดิจิทัล ในรูปแบบร่วมจ่าย (cost-sharing) กับภาคเอกชน (เป็นการขยายผลต่อจากโครงการ DEPA Digital Transformation Fund)
- รวบรวมข้อมูลที่ทันสมัยและเผยแพร่ประชาสัมพันธ์เกี่ยวกับมาตรการส่งเสริมการใช้เทคโนโลยีดิจิทัลของหน่วยงานรัฐที่เกี่ยวข้อง



DEPA



- จำนวนบริษัทที่เข้าร่วมโครงการ x ราย และ
- ผลผลิตภาพของบริษัทที่ร่วมโครงการเพิ่มขึ้น x%



CEA + สมาคมที่เกี่ยวข้อง



บริษัทมีการใช้เทคโนโลยีดิจิทัลเพิ่มขึ้น x%

การพัฒนาฐานข้อมูลอุตสาหกรรมบริการสถาปัตยกรรม

- ข้อมูลอุตสาหกรรมบริการสถาปัตยกรรมของไทยที่ควรมีการรวบรวมและจัดเก็บ แบ่งออกเป็น 2 ส่วน คือ
 - ข้อมูลเกี่ยวกับสภาพปัจจุบันของอุตสาหกรรมสถาปัตยกรรมของไทย ประกอบด้วย ข้อมูลสถานการณ์ของอุตสาหกรรม และข้อมูลองค์ความรู้ของอุตสาหกรรม
 - ข้อมูลตามผลลัพธ์สำคัญของแผนพัฒนาอุตสาหกรรมบริการสถาปัตยกรรมของไทยในแต่ละด้าน
- บางข้อมูลควรมีการเก็บรวบรวมเพิ่มเติม

ข้อมูลสถานการณ์ของอุตสาหกรรม

ประเภทข้อมูล	หน่วยงานที่จัดเก็บข้อมูลในปัจจุบัน	ชื่อฐานข้อมูล
รายได้ของสถานประกอบการ	กรมพัฒนาธุรกิจการค้า	ข้อมูลนิติบุคคลกรมพัฒนาธุรกิจการค้า
รายชื่อสถานประกอบการ	กรมพัฒนาธุรกิจการค้า, สมาคมที่เกี่ยวข้อง	ข้อมูลนิติบุคคลกรมพัฒนาธุรกิจการค้า
มูลค่าเพิ่ม	สภาพัฒน์	สถิติบัญชีประชาชาติ
การจ้างงาน	สำนักงานสถิติแห่งชาติ	การสำรวจภาวะการทำงานของประชากร
การผลิตกำลังคนสู่อุตสาหกรรม	สำนักงานปลัดกระทรวง อว.	ข้อมูลผู้สำเร็จการศึกษา
เงินเดือนของบัณฑิตจบใหม่	สำนักงานปลัดกระทรวง อว.	ข้อมูลภาวะการมีงานทำของบัณฑิต
การนำเข้า-ส่งออกบริการสถาปัตยกรรมไทย	ยังไม่พบหน่วยงานที่จัดเก็บ	ข้อมูลดุลบริการ ในดุลการชำระเงินระหว่างประเทศ
จำนวนสถาปนิกที่ถือใบประกอบวิชาชีพ	สภาสถาปนิก	จำนวนสถาปนิกที่ถือใบประกอบวิชาชีพสายวิชาชีพ
ผลการทดสอบการขอใบประกอบวิชาชีพสถาปนิก	สภาสถาปนิก	ผลการทดสอบความรู้เพื่อขอรับใบอนุญาตเป็นผู้ประกอบวิชาชีพสถาปัตยกรรม

ข้อมูลองค์ความรู้ของอุตสาหกรรม

ประเภทข้อมูล	หน่วยงานที่จัดเก็บข้อมูลในปัจจุบัน
แนวโน้มของอุตสาหกรรม	ยังไม่พบหน่วยงานที่จัดเก็บ
งานวิจัยที่เกี่ยวข้อง	ยังไม่พบหน่วยงานที่จัดเก็บ
กิจกรรมฝึกอบรม/สัมมนา	สมาคมที่เกี่ยวข้อง
มาตรการสนับสนุนผู้ประกอบการ	ยังไม่พบหน่วยงานที่จัดเก็บ
ผลงานที่ได้รับรางวัลจากการประกวดต่าง ๆ	สมาคมที่เกี่ยวข้อง
กฎระเบียบที่เกี่ยวข้อง	สมาคมที่เกี่ยวข้อง

การประชุมการประชุมสัมมนาสาธารณะ แผนพัฒนาอุตสาหกรรมบริการ สถาปัตยกรรม ในยุคหลังโควิด-19

- การประชุมการประชุมสัมมนาสาธารณะ เรื่อง “สร้าง Soft Power ผ่านอุตสาหกรรมสร้างสรรค์ไทย”: ตอนที่ 2 แผนพัฒนาอุตสาหกรรมบริการสถาปัตยกรรม ในยุคหลังโควิด-19
- จัดขึ้นในวันที่ 19 สิงหาคม 2565 เวลา 13.30-16.00 น. ในรูปแบบออนไลน์ผ่าน Facebook Live และ YouTube ของสถาบันวิจัยเพื่อการพัฒนาประเทศไทย
- โดยมีผู้เข้าร่วมรวมทั้งสองช่องทางจำนวน 662 ครั้ง

สร้าง SOFT POWER
ผ่าน 4 อุตสาหกรรมสร้างสรรค์

19 สิงหาคม
ด้านสถาปัตยกรรม 13.30-16.00 น.

FACEBOOK LIVE YOUTUBE @TDRI.thailand

กล่าวเปิด โดย
คุณชาคริต พิชญาวุธ
ผู้อำนวยการ
สำนักงานส่งเสริมเศรษฐกิจสร้างสรรค์
(องค์การมหาชน)

นำเสนอผลการศึกษา โดย
ดร.เสาวริจ รัตนคำฟู
ผู้อำนวยการวิจัย ทัตอาร์โอ

เสวนา “จับเคลื่อนอุตสาหกรรมบริการสถาปัตยกรรม ในยุคหลังโควิด-19”

 คุณชาญณรงค์ แก่นทอง อุปนายก สภาสถาปนิก	 คุณนิเวศน์ วะสินธ์ อุปนายก สมาคมสถาปนิกสยาม ในพระบรมราชูปถัมภ์	 พศ.ดร.อันธกา สวัสดิ์ศรี คณบดีคณะสถาปัตยกรรมศิลปะ และการออกแบบ สถาบันเทคโนโลยีพระจอมเกล้า เจ้าคุณทหารลาดกระบัง
 คุณอิชชพล ดุสิตนานนท์ บริษัทสถาปนิก อิชชพล ดุสิตนานนท์ และคณะ จำกัด	 คุณอินหพันธ์ บัวเจียว รองผู้อำนวยการสำนักงาน ส่งเสริมเศรษฐกิจสร้างสรรค์ (องค์การมหาชน)	 ดร.สมเกียรติ ตังทิวาณิชชย์ ประธานทัตอาร์โอ