



อัปเดตธุรกิจสร้างสรรค์ไทย 2564

CEA ประเมินสถานการณ์ธุรกิจสร้างสรรค์ ประเภทนิติบุคคล ปี 2564 ผลประกอบการมีแนวโน้มลดลง สืบเนื่องจากปัญหาโควิด-19 ที่ยืดเยื้อ ส่งผลต่อภาคธุรกิจสร้างสรรค์ มีศักยภาพการทำการค้าลดลง

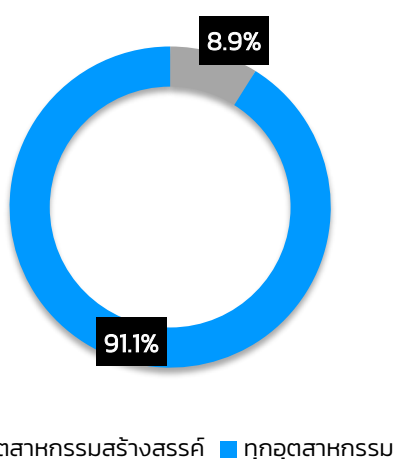
Key Summary

- สถานการณ์ธุรกิจสร้างสรรค์ปี 2563 ธุรกิจที่มีอยู่เดิมยังคงตัวได้ แต่กิจการที่จัดตั้งใหม่มีแนวโน้มลดลงราวร้อยละ 20
- ธุรกิจสร้างสรรค์ที่มีความสามารถในการทำการค้า มีจำนวนลดลงเฉลี่ยร้อยละ 17.1 ยกเว้นธุรกิจในกลุ่มอุตสาหกรรมที่ยังเติบโตได้ส่วนทาง จากผลพลอยได้ของมาตรการควบคุมโรคและ Work from home ได้แก่ ซอฟต์แวร์ อาหารไทย และงานฝีมือและหัตถกรรม (สินค้าในกลุ่มเฟอร์นิเจอร์ ของแต่งบ้าน เครื่องประดับ และอุปกรณ์เครื่องเขียน)
- เมื่อสถานการณ์โควิด-19 เริ่มคลี่คลาย กลุ่มอุตสาหกรรมสร้างสรรค์ที่ควรเร่งฟื้นฟูศักยภาพ ได้แก่ แพทย์แผนไทย ท่องเที่ยวเชิงวัฒนธรรม ภาพยนตร์ และดนตรี

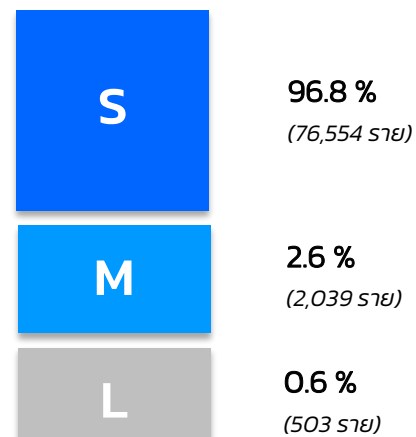
1) ข้อมูลเชิงปริมาณของธุรกิจ

- 1.1 **จำนวนนิติบุคคลรวม** จากการรวบรวมข้อมูลของ กรมพัฒนาธุรกิจการค้า แยกตามรหัสอุตสาหกรรม (TSIC) เพื่อจำแนกกิจการตามประเภทอุตสาหกรรมสร้างสรรค์ ข้อมูล ณ เดือนสิงหาคม 2564 พบว่า **กิจการสร้างสรรค์ประเภทนิติบุคคล มีจำนวนรวมทั้งสิ้น 79,096 ราย** ซึ่งเมื่อเปรียบเทียบกับกิจการในทุกสาขาอุตสาหกรรม พบว่า มีสัดส่วนเพียงร้อยละ 8.9 ของจำนวนกิจการนิติบุคคลทั้งหมด (807,283 ราย)
- 1.2 **จำนวนกิจการ จำแนกตามขนาด** เมื่อพิจารณาในมิติด้านขนาดกิจการในกลุ่มอุตสาหกรรมสร้างสรรค์ พบว่า ร้อยละ 96.8 (76,554 ราย) เป็นกลุ่มกิจการขนาดเล็ก (S) รองลงมา คือกิจการขนาดกลาง (M) ร้อยละ 2.6 (2,039 ราย) และธุรกิจขนาดใหญ่ (L) ร้อยละ 0.6 (503 ราย) ตามลำดับ

จำนวนนิติบุคคลภาพรวม (%)



สัดส่วนกิจการ จำแนกตามขนาด (%)

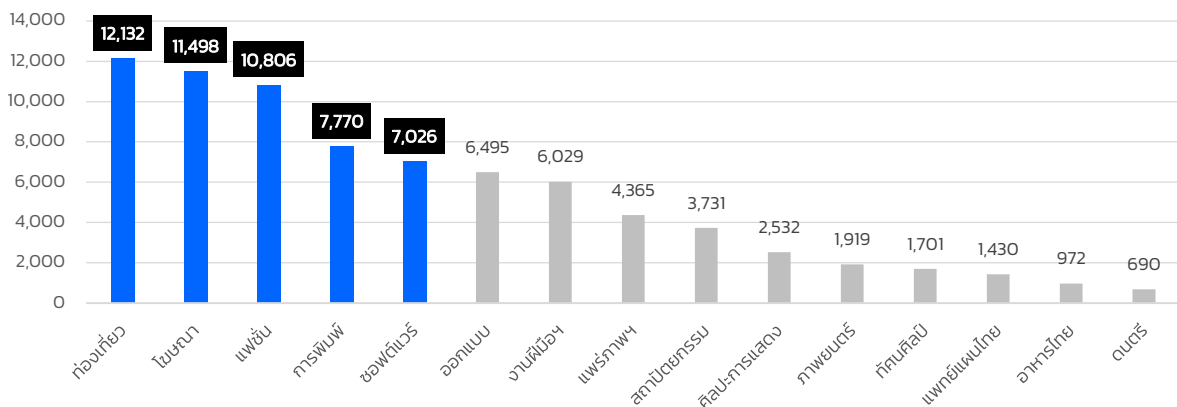


1.3 จำนวนกิจการ จำแนกตามประเภทอุตสาหกรรม พบว่า ประเภทอุตสาหกรรมที่มีจำนวนกิจการสร้างสรรค์มากที่สุด 5 อันดับแรก ประกอบด้วย

1) ท่องเที่ยวเชิงวัฒนธรรม	12,132 ราย
2) โฆษณา	11,498 ราย
3) แฟชั่น	10,806 ราย
4) การพิมพ์	7,770 ราย
5) ซอฟต์แวร์	7,026 ราย

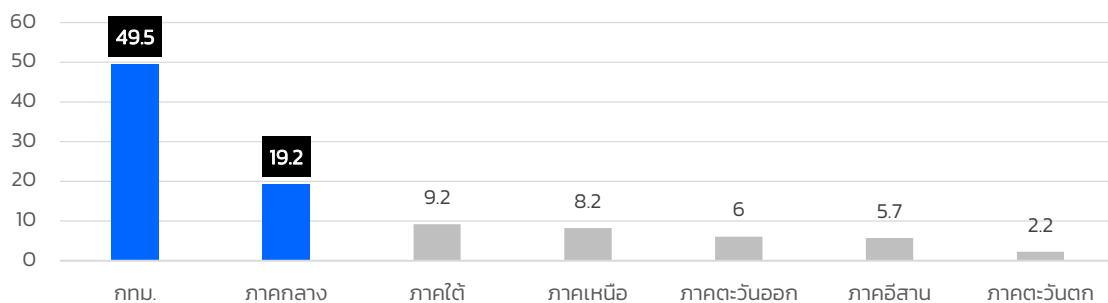
ทั้งนี้ หากเปรียบเทียบในเชิง “สัดส่วน” จะพบว่า 5 ประเภทอุตสาหกรรมสร้างสรรค์ดังกล่าว มีจำนวนกิจการมากถึงร้อยละ 62.2 ของกิจการทั้ง 15 ประเภทอุตสาหกรรมสร้างสรรค์ และเมื่อพิจารณาในแง่ของ “รายได้” ยังพบว่า 5 ประเภทอุตสาหกรรมสร้างสรรค์ดังกล่าว สามารถสร้างรายได้เฉลี่ย 3 ปี (ปี 2561-2563) คิดเป็นร้อยละ 47.8 ของรายได้รวมในทุกประเภทอุตสาหกรรมสร้างสรรค์ ข้อมูลในข้างต้นจึงสะท้อนให้เห็นถึงประเภทอุตสาหกรรมที่เป็น “ผู้เล่นหลัก” ในการขับเคลื่อนอุตสาหกรรมสร้างสรรค์ของประเทศไทย

จำนวนกิจการ จำแนกตามประเภทอุตสาหกรรม (ราย)



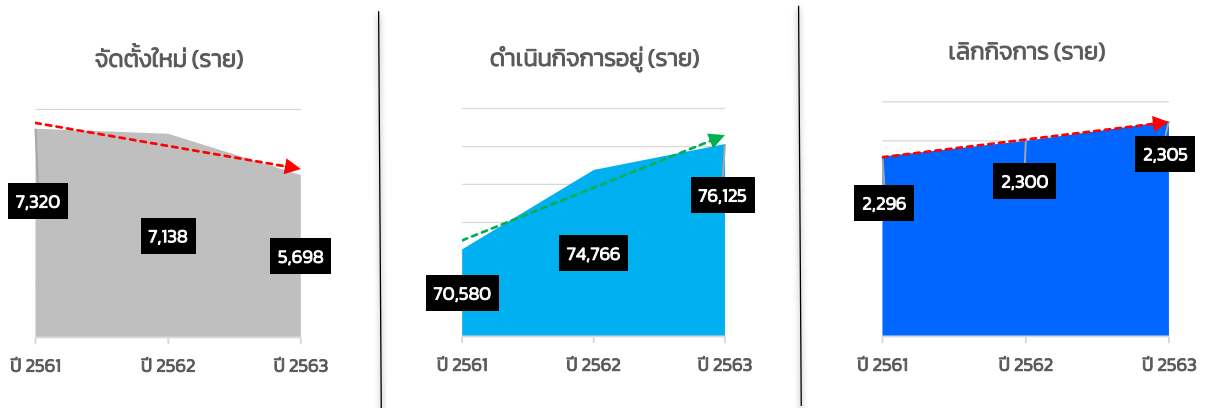
1.4 จำนวนกิจการ จำแนกตามภูมิภาค สำหรับการกระจายตัวของกิจการตามภูมิภาค พบว่า ธุรกิจสร้างสรรค์ส่วนใหญ่กระจุกตัวอยู่ในพื้นที่ กทม. และภาคกลางเป็นหลัก คิดเป็นร้อยละ 68.7 รองลงมาอยู่ในพื้นที่ภาคใต้และภาคเหนือตามลำดับ และเมื่อพิจารณาดูการกระจายตัวของกิจการโดยแยกตามประเภทอุตสาหกรรม ส่วนใหญ่ก็จะกระจุกตัวอยู่ในเขต กทม. ในเกือบทุกกลุ่มอุตสาหกรรม ยกเว้นกลุ่มอุตสาหกรรมท่องเที่ยวเชิงวัฒนธรรม มีสัดส่วนอยู่ในภาคใต้และภาคเหนือมากกว่าในเขต กทม.

จำนวนกิจการ จำแนกตามภูมิภาค (%)



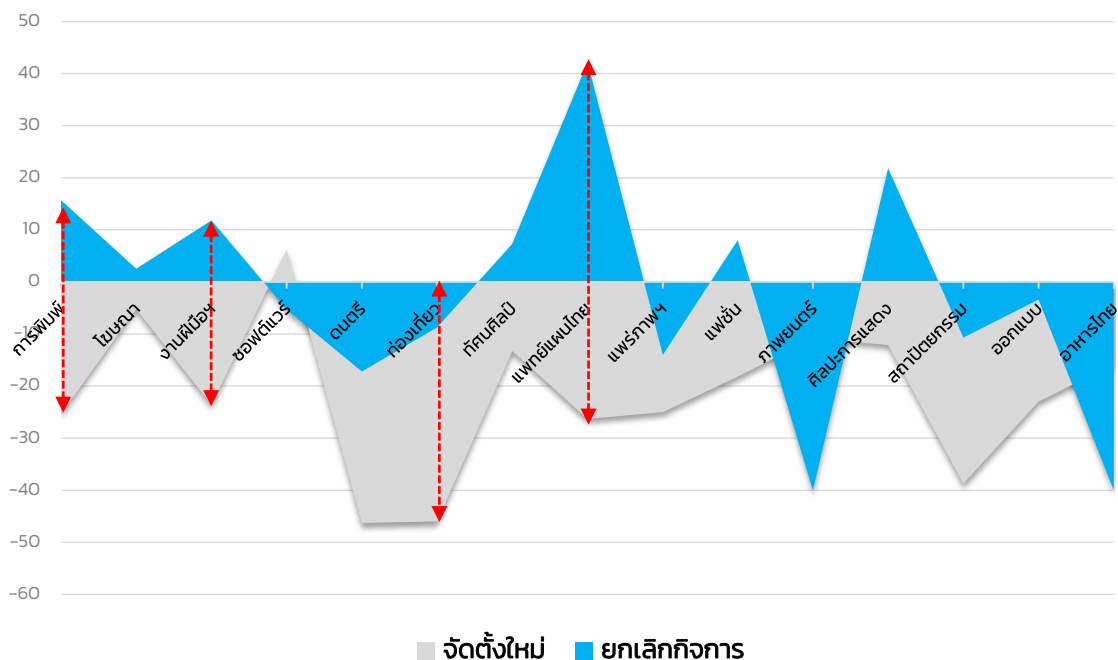
2) สถานะของธุรกิจสร้างสรรค์ ปี 2561-2563

สถานะของกิจการในอุตสาหกรรมสร้างสรรค์ ปี 2561 - 2563 พบสถิติที่น่าสนใจอยู่ในส่วนของ “นิติบุคคลจัดตั้งใหม่” ปี 2563 มีจำนวนลดลงกว่า 20.2%YOY ส่วนสถานะ “ยกเลิกกิจการ” จากข้อมูลเปรียบเทียบระหว่างปี แม้ว่าจะมีแนวโน้มเพิ่มสูงขึ้น แต่เมื่อพิจารณาในแง่ของจำนวนกิจการนั้น ไม่แตกต่างกันมากจนมีนัยสำคัญ



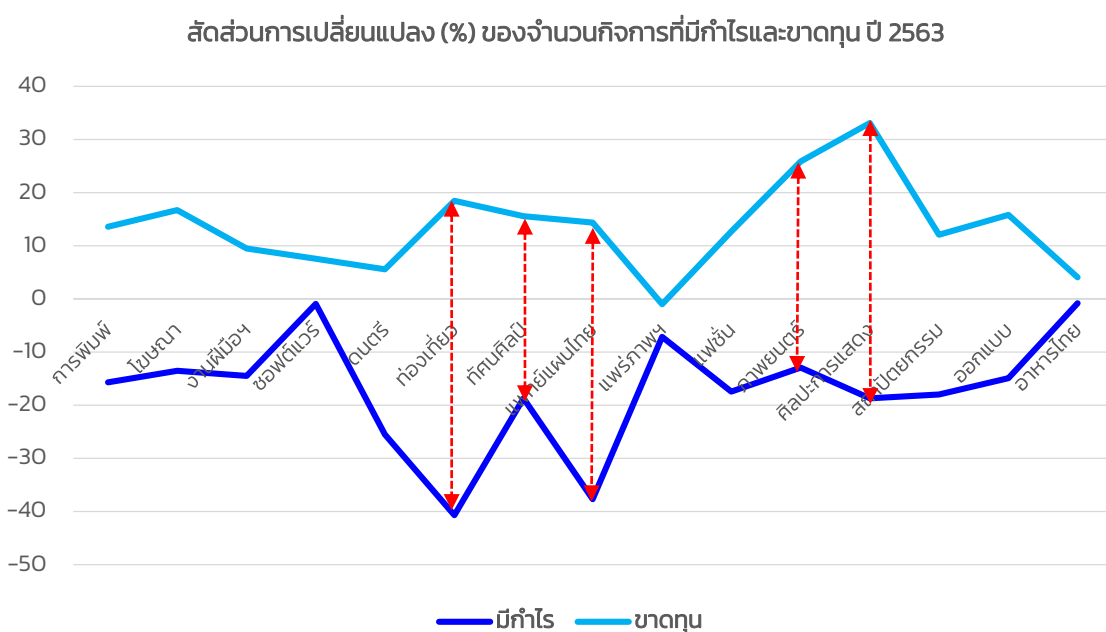
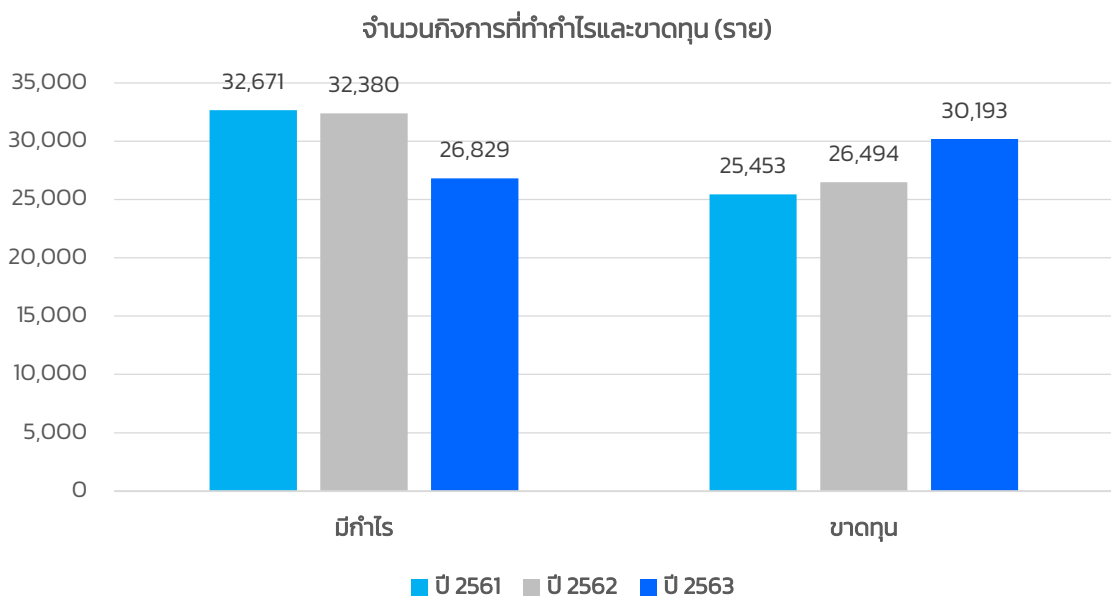
เมื่อพิจารณาเป็นรายกลุ่มอุตสาหกรรม จากข้อมูลเปรียบเทียบระหว่างปี 2562-2563 โดยสังเกตที่ “ระยะห่าง” ระหว่างจำนวนกิจการที่จัดตั้งใหม่กับยกเลิกกิจการ กราฟสะท้อนให้เห็นถึง แนวโน้มของจำนวนกิจการที่อาจจะลดลงในอนาคต โดยเฉพาะในกลุ่มอุตสาหกรรมแพทย์แผนไทย การพิมพ์ ท่องเที่ยวเชิงวัฒนธรรม และงานฝีมือและหัตถกรรม ตามลำดับ จากข้อมูลที่แสดงนี้ ทำให้สามารถจำแนกกลุ่มอุตสาหกรรมที่สอดคล้องกับปัญหาและต้องเฝ้าระวังในอนาคตได้ชัดเจนขึ้น เนื่องจากเป็นกลุ่มที่ทราบกันดีว่า กำลังเผชิญหน้ากับความท้าทายหลายด้านทั้งในระยะสั้นและระยะยาว ไม่ว่าจะเป็นผลกระทบจากปัญหาโควิด-19 การขาดแคลนแรงงานฝีมือ หรือ Disruptive Technology เป็นต้น

สัดส่วนการเปลี่ยนแปลง (%) ของจำนวนกิจการ จำแนกตามกลุ่มอุตสาหกรรม



3) ผลประกอบการของธุรกิจสร้างสรรค์

3.1 **จำนวนกิจการที่ทำกำไรและขาดทุน** จากข้อมูลปี 2561-2563 สะท้อนให้เห็นว่า **จำนวนกิจการที่สามารถทำกำไร** มีแนวโน้มลดลง ส่วนกิจการที่ขาดทุนมีแนวโน้มสูงขึ้น โดยปี 2563 มีกิจการที่ทำกำไรอยู่ราว 26,829 ราย ลดลง 17.1%YOY ส่วนกิจการที่มีภาวะขาดทุน มีจำนวน 30,193 ราย เพิ่มขึ้น 14.0% หากพิจารณาเปรียบเทียบเป็นรายกลุ่มอุตสาหกรรม จะเห็นได้ว่า จำนวนกิจการที่ทำกำไร มีสัดส่วนลดลงอย่างเห็นได้ชัดในทุกกลุ่มอุตสาหกรรม โดยกลุ่มที่ลดลงสูงสุด ได้แก่ กลุ่มท่องเที่ยวเชิงวัฒนธรรม (-40.7%) ส่วนจำนวนกิจการที่ประสบภาวะขาดทุนก็มีสัดส่วนที่เพิ่มขึ้นในเกือบทุกกลุ่มอุตสาหกรรมเช่นเดียวกัน โดยกลุ่มที่มีสัดส่วนการเปลี่ยนแปลงสูงสุดคือ กลุ่มศิลปะการแสดง (33.1%)

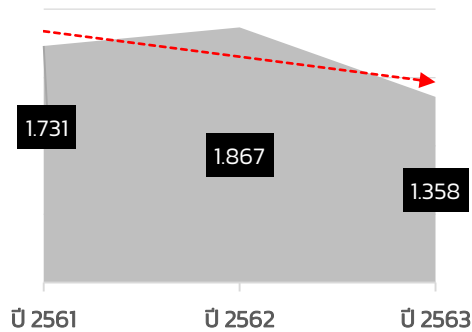


นอกจากนี้ การเทียบสัดส่วนการเปลี่ยนแปลงของจำนวนกิจการที่ทำกำไรและขาดทุน ยังช่วยสะท้อนให้เห็นถึงผลประกอบการภาพรวมของกลุ่มอุตสาหกรรมที่ควร “เฝ้าระวัง” ได้แก่ อุตสาหกรรมท่องเที่ยวเชิงวัฒนธรรม แพทย์แผนไทย ศิลปะการแสดง ภาพยนตร์ และทัศนศิลป์ ซึ่งเป็นกลุ่มที่มีสัดส่วนกิจการทำกำไรหดตัวและกิจการที่ขาดทุนขยายตัวสูงขึ้น สมควรที่จะเร่งฟื้นฟูศักยภาพธุรกิจให้กลับมาเติบโตในมุมมองเช่นเดิม

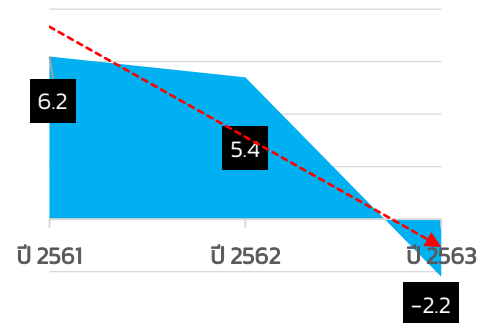
3.2 รายได้รวม และกำไร(ขาดทุน) สุทธิ

รายได้รวมของธุรกิจสร้างสรรค์ ปี 2563 อยู่ที่ 1.358 ล้านล้านบาท มีสัดส่วนลดลง 27.3%YOY และหากพิจารณาในส่วนของการกำไร/ขาดทุนสุทธิ จะพบว่าในปี 2563 ธุรกิจสร้างสรรค์อยู่ในภาวะขาดทุนถึง 2.2 หมื่นล้านบาท ซึ่งเป็นสถานการณ์ที่แตกต่างอย่างสิ้นเชิงจากปี 2562 ที่ธุรกิจสร้างสรรค์ยังมีกำไรเป็นบวกถึง 5.4 หมื่นล้านบาท เท่ากับว่าในระหว่างปี 2562-2563 การทำกำไรของกิจการในอุตสาหกรรมสร้างสรรค์ ปรับตัวลดลงกว่า 1.4 เท่า

รายได้รวม (ล้านล้านบาท)

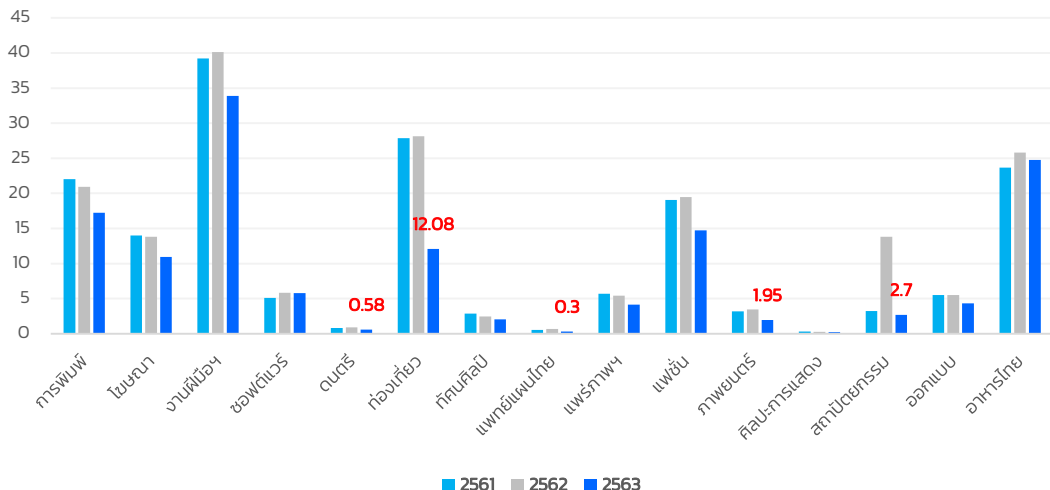


กำไร(ขาดทุน) สุทธิ (หมื่นล้านบาท)



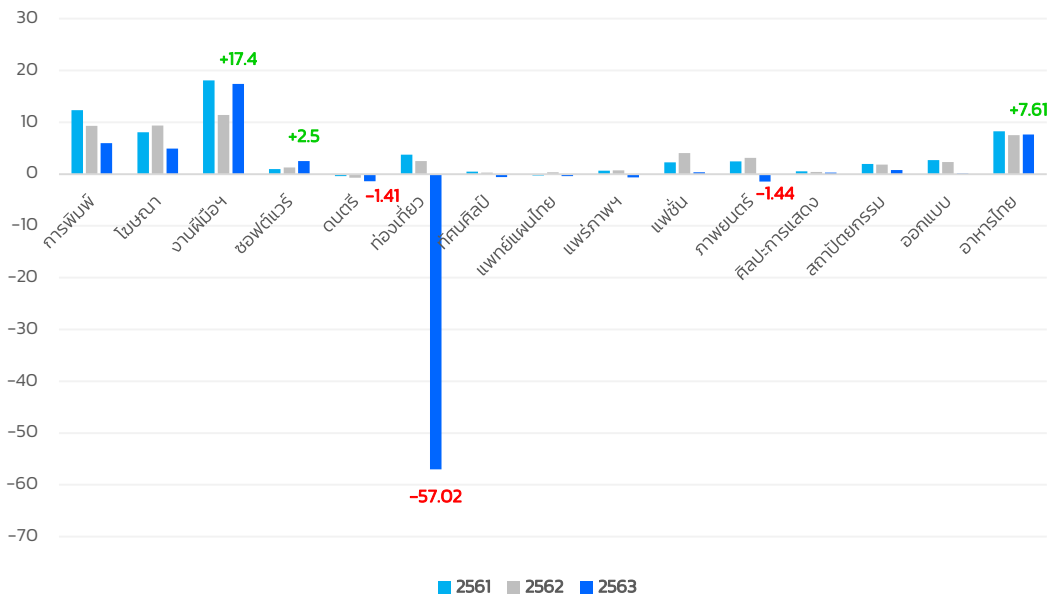
- รายได้รวม จำแนกตามกลุ่มอุตสาหกรรม** พบว่า ภาพรวมมีรายได้ลดลงในทุกกลุ่มอุตสาหกรรม โดยกลุ่มอุตสาหกรรมที่มีรายได้ลดลงมากที่สุด ได้แก่ กลุ่ม “สถาปัตยกรรม” มีรายได้รวมลดลงถึงร้อยละ 80.5 เมื่อเปรียบเทียบกับปีก่อนหน้า (ปี 2562) ส่วนในกลุ่มอุตสาหกรรมอื่น ๆ ที่อยู่ในเกณฑ์รายได้รวมลดลงเกินกว่าร้อยละ 30 ประกอบด้วย อุตสาหกรรมการท่องเที่ยวเชิงวัฒนธรรม ภาพยนตร์ ดนตรี และแพทย์แผนไทย ตามลำดับ

รายได้รวมของกิจการ (หมื่นล้านบาท)



- กำไร(ขาดทุน) สุทธิ จำแนกตามกลุ่มอุตสาหกรรม** พบว่า ประเภทกิจการที่ยังสามารถทำกำไรได้ในปี 2563 และโตได้มากกว่าปี 2562 ประกอบด้วย 3 กลุ่มอุตสาหกรรม ได้แก่ ซอฟต์แวร์ อาหารไทย และงานฝีมือและหัตถกรรม (สินค้าในกลุ่มเฟอร์นิเจอร์ ของแต่งบ้าน เครื่องประดับ และอุปกรณ์เครื่องเขียน) ซึ่งไม่น่าแปลกใจเท่าไรนัก เพราะเป็นกลุ่มอุตสาหกรรมที่ได้รับผลกระทบ “เชิงบวก” จากสถานการณ์การแพร่ระบาดของโควิด-19 เนื่องจากประชาชนส่วนใหญ่ต้องใช้ชีวิตอยู่ภายใต้มาตรการควบคุมโรค ทำงานหรือเรียนหนังสือภายในบ้านเป็นหลัก ส่งผลให้กลุ่มสินค้าที่จำเป็นต่อวิถี Work from home ได้รับยอดซื้อเพิ่มขึ้นจนสามารถทำกำไรได้ในช่วงเวลานี้ ส่วนกิจการในกลุ่มอุตสาหกรรมที่ประสบภาวะขาดทุนอย่างเห็นได้ชัด หนีไม่พ้นอุตสาหกรรมที่ยังต้องพึ่งพาการไปมาหาสู่ระหว่างกัน เช่น การท่องเที่ยวเชิงวัฒนธรรม การแพทย์แผนไทย หรือ อุตสาหกรรมที่ยังต้องพึ่งพาการรวมกลุ่มกันทำงาน เช่น ภาพยนตร์ หรือ ดนตรี เป็นต้น

กำไร(ขาดทุน) ของกิจการ (พันล้านบาท)



- ประเมินศักยภาพอุตสาหกรรม มีกำไร / เฝ้าระวัง**

ประมวลผลข้อมูลทั้งจากมิติของสถานะกิจการและผลประกอบการรายกลุ่มอุตสาหกรรม สามารถจำแนกกลุ่มอุตสาหกรรมที่มีกำไรและควรเฝ้าระวัง ณ ช่วงปี 2563-2564 ได้ดังนี้

กำไร(ขาดทุน) สุทธิ ปี 2563: พันล้านบาท

อุตสาหกรรม มีกำไร	งานฝีมือและหัตถกรรม <i>* กลุ่มสินค้าทำราคาสูง อาทิ เฟอร์นิเจอร์ ของแต่งบ้าน เครื่องประดับ และอุปกรณ์เครื่องเขียน</i>	+ 17.4
	อาหารไทย	+ 7.61
	ซอฟต์แวร์	+ 2.5

อุตสาหกรรม เฟื่องวัง	ท่องเที่ยวเชิงวัฒนธรรม * โรงแรมและรีสอร์ท	- 57.02
	ภาพยนตร์ * โรงภาพยนตร์ และการผลิตภาพยนตร์	- 1.44
	ดนตรี * ตีตลาดต่อเนื่องจาก Disruptive Technology	- 1.41
	ทัศนศิลป์ * พิพิธภัณฑ์	- 0.61
	แพทย์แผนไทย * นวดแผนไทย และสปา	- 0.42

(* กลุ่มสินค้าที่มีอิทธิพลต่อกำไร (ขาดทุน) ในแต่ละกลุ่มอุตสาหกรรม)

จากข้อมูลในข้างต้น จะพบระดับศักยภาพของธุรกิจรายกลุ่มอุตสาหกรรมที่แตกต่างกัน อันเนื่องมาจากข้อจำกัด ความท้าทาย และความพร้อมตั้งรับกับปัญหาการแพร่ระบาดของโควิด-19 ที่ไม่เท่ากัน บทพิสูจน์ความแข็งแกร่งของกิจการน่าจะเริ่มต้นวัดกันจริงได้ในปี 2565-2566 ซึ่งคาดการณ์กันว่าสถานการณ์ของโลกน่าจะเข้าใกล้ภาวะปกติ



สร้างสรรค์โดย

ศูนย์ข้อมูลเศรษฐกิจสร้างสรรค์ (Creative Information Center: CIC)

สำนักงานส่งเสริมเศรษฐกิจสร้างสรรค์ (Creative Economy Agency: CEA)